



# mein plönerseeblick

Das kostenlose Monatsmagazin rund um den größten See  
in Schleswig-Holstein

## THEMA DES MONATS

Frühlingserwachen am See

## HANDEL & GEWERBE

Plön Schau

## DURCHBLICK

Stadtmarketing Plön  
am See – Aktiv für Plön

## VEREINT

Planetengucker auf  
Oster-Pottkieker-Tour

## NATUR

Aktionswoche bei  
der Kreisjägerschaft im  
Erlebniszentrum Plön

## GENUSS

Cocktailstunde

## ÜBERBLICK

Veranstaltungskalender  
April 2011 rund um den  
Plöner See

## UNTERWEGS

ins Land der Träume

JAHRGANG 1

AUSGABE 1

1. APRIL 2011

# frühling...



2. und 3.  
April 2011

# Liebe Leserinnen und Leser, liebe Stadtmarketingmitglieder,

diese Seite in [mein plönerseeblick](#) wollen wir Monat für Monat nutzen um Sie alle über interessante Neuigkeiten aus der Plöner Geschäftswelt, über wissenswertes aus den Mitgliedsbetrieben, über Aktionen zu informieren und wollen Einblicke und Hintergründe liefern.

Wir möchten einen engeren Kontakt zwischen den Bürgern und den Kaufleuten der Kreisstadt Plön und dem Umland herstellen, denn wir alle leben in dieser wunderschönen Region und wollen natürlich auch die Kaufkraft durch gezielte Aktionen stärken. Ein breit gefächertes Angebot, Dienstleistungen, die es in Großstädten kaum noch gibt, wollen wir in vielen Bereichen anbieten und ausbauen. Es ist nicht allein die Zeit durch Preisnachlässe, Prozenze oder Dumpingpreise auf sich aufmerksam zu machen, sondern vielmehr soll die Kundenbindung und Betreuung, der persönliche Kontakt durch Tipps und Tricks im Vordergrund stehen. Dafür stehen die Mitglieder im Stadtmarketingverein Plön am See.

Wofür steht Stadtmarketing Plön am See sonst noch:

Plöner Handel & Gewerbe präsentieren sich...



Plöner Betriebe engagieren sich für „Joey“!



ein Sicherer Ort für unsere Kinder

„Plön hilft“ Menschen in Not

z. B. Haiti 2010



„Plöner Kulturnacht“

ein Highlight für Plöner und Künstler!



## Aktiv für Plön – gemeinsame Interessen vertreten !

Und wenn Sie mehr über uns und unsere Mitglieder wissen möchten, wenn Sie Interesse haben bei uns „mitzumachen“, Mitglied zu werden oder oder... kommen Sie gerne am 2. und 3. April bei der Plön Schau an unseren Infostand in der Förde Sparkasse.

Wir freuen uns auf Sie !

Imke Wegener,

1. Vorsitzende Stadtmarketing Plön am See

# PLÖN SCHAU

## Voll & Ganz Plön

👁️ Ein ganzes Wochenende 👁️  
 schauen 👁️ shoppen 👁️  
 staunen 👁️ zuhören  
 👁️ informieren 👁️  
 Spass haben & gewinnen!!! 👁️  
 Dabei sein am  
**2. & 3. April**  
 ein ganzes  
 👁️ Wochenende voll Plön!!! 👁️



## Inhalt

Wir haben den Frühling in unserer ersten Ausgabe mein plönerseeblick eingefangen. Das war nicht so leicht, denn die Märztag waren kalt und frostig, so richtig ist die Natur noch nicht in Schwung. Dennoch haben wir Themen gefunden, die Sie interessieren dürften, den Blick gerade aus, nach vorn gerichtet, haben wir die jungen Marinesoldatinnen und Soldaten beim Seetraining beobachtet. Haben zwar kein „Schäferstündchen“ gemacht, doch Schafzüchter, Lämmer, Böcke und Muttertiere einen Besuch abgestattet, denn Ostern ist ja bekanntlich nicht mehr all zu weit. Natur- und Genusswelten kommen in dieser Ausgabe nicht zu kurz, denn das ist Lebensfreude und Geschmack pur. Das die Liebe durch den Magen geht, ist bekannt, folglich darf das Ostermenü von der Prinzeninsel nicht fehlen. Handel und Gewerbe im Wandel, in Szene gesetzt durch die Plön Schau gleich am ersten April-Wochenende. Wir bieten Ihnen vorab Informationen, so dass Sie nicht unvorbereitet zu dieser Messe in die Plöner Innenstadt gehen. Apropos unterwegs, Spaziergänge, Wanderungen, Empfehlungen, Wasser-, Himmel-, und Sternegucken das alles können Sie in diesem Magazin erleben, kennenlernen und nachmachen.

Der April erwartet Sie mit einem bunten Strauß von Veranstaltungen, verschiedenster Ereignisse und einer Fülle von Angeboten. Wir können Ihnen nur eine kleine Auswahl als Anregung aus dem großen April- und Oster-Angebot bieten, dennoch sind wir ganz sicher: **Sie machen für sich das Beste daraus!**

## Impressum

Herausgeber: KentschMedia, Wolfgang Kentsch  
Am Lübschen Tor 4 · 24306 Plön  
Telefon 04522 50 27 73 · Fax 04522 50 27 74  
info@meinploerseeblick.de  
www.meinploerseeblick.de

Redaktionsleitung: Gert Girschkowski  
Telefon 04522 21 14 · mobil 0176 61 25 75 65  
info@meinploerseeblick.de

Anzeigenleitung: Gitti Kentsch  
Telefon 04522 50 27 73  
anzeigen@meinploerseeblick.de

Vom Herausgeber gestaltete Anzeigen sowie alle Beiträge sind urheberrechtlich geschützt. Nachdruck (auch auszugsweise) nur mit schriftlicher Genehmigung des Herausgebers. Verantwortlich für den Inhalt der Anzeigen sind die Inserenten selbst. Keine Gewähr für unverlangt eingesandte Fotos und Texte. Irrtümer und Druckfehler vorbehalten. Namentlich gekennzeichnete Artikel geben nicht unbedingt die Meinung des Herausgebers wieder. Unsere aktuellen Mediadaten wie Anzeigengröße und Preisliste finden Sie im Internet unter: [www.meinploerseeblick.de](http://www.meinploerseeblick.de)

# editorial

**Liebe Leserinnen und Leser,  
Hallo, Moin Moin, Guten Tag,**



es ist kein Aprilscherz, diese erste Ausgabe vom Monatsmagazin [mein plönerseeblick!](#) Sie halten das Monatsmagazin [mein plönerseeblick](#) in den Händen und fragen sich sicherlich: „Nanu, ein Monatsmagazin für die Anrainergemeinden „Rund um den Plöner See“ und die Stadt Plön, was erwartet uns?“

Zum Hintergrund: Schon seit einigen Jahren tragen wir, Wolfgang Kentsch von KentschMedia als Herausgeber und Gert Girschkowski als Redakteur, Gedanken in uns, wie gestalten wir ein Monatsmagazin nur für den Raum „Großer und Kleiner Plöner See“. Unser Anliegen in den ersten gemeinsamen Gesprächen führte uns schnell zu den Themen: Wir in der Region, hier sind wir zu Hause – hier fühlen wir uns wohl – die Menschen, die Berufler, Vereine und Verbände. Die Wirtschaft, der Tourismus spielen in unserer Region herausragende Rollen, finden Kulturschwerpunkte und die zahlreichen musikalischen Veranstaltungen ein übergeordnetes Interesse.

Wir möchten ein Monatsmagazin gestalten, das immer ein ausführliches Schwerpunktthema hat, das nicht abschweift sondern nur in der Region stattfindet. Deshalb zum einen der Titel: [mein plönerseeblick](#). Und zum anderen suchen wir Themen mit Weitblick, Einblick, Rückblick, Rundblick, Ausblick und Durchblick. Diese Plattformen sollen 30 Tage lang interessanten Lesestoff bieten, sollen Anregungen und Informationen aus der Region für die Region geben. Dabei stehen wir nicht für das tagesaktuelle Geschehen, das ist Aufgabe der Tageszeitungen, wir stehen für interessante Storys, Hintergrundberichte, Portraits, Firmenjubiläen, Persönlichkeiten, Ehrenamtler und möchten Monat für Monat ein Magazin gestalten, in dem Sie sich angesprochen fühlen und auch wiederfinden. Das ist unser Ansatz.

Wir möchten mitten im Herzen der Holsteinischen Schweiz eine Verbundenheit über die Stadt-, Gemeinde- und Kreisgrenzen hinaus vermitteln, an der Sie, lieber Leser, teilhaben sollen. Denn Gespräche, Kontakte, Informationen und Hinweise führen Sie und uns zusammen, verstärken den Austausch in den vielfältigsten Bereichen und führen letztendlich dazu, dass [mein plönerseeblick](#) sich fest als Monatsmagazin etablieren kann. Dazu benötigen wir ihre Hilfe sowohl in der Themenauswahl als eben auch als Inserent, denn ein kostenloses Magazin, kann sich nachhaltig in der Region nur sprichwörtlich „über Wasser“ halten, wenn Anzeigen das Magazin unterstützen.

So frisch wie der Frühling sind wir in diese erste Ausgabe gestartet, Frühling bedeutet auch für uns Aufbruch, gute Stimmung, interessante Geschichten um den Frühling mit [mein plönerseeblick](#) aus allen Richtungen des größten Sees in Schleswig-Holstein betrachtet.

In diesem Sinne wünschen wir Ihnen viel Spaß beim Lesen und freuen uns schon jetzt auf viele gemeinsame Ausgaben von [mein plönerseeblick](#).

Ihr Wolfgang Kentsch

**Vereine und Verbände  
aufgepasst, hier haben wir Platz  
für Eure Informationen:**

[mein plönerseeblick](#) hat für Vereine und Verbände, für Verwaltungen und Betriebe immer Zeilen und Rubriken frei. Schreiben Sie uns, schicken Sie uns ihre Themen, ihre Infos, Veranstaltungen, Konzerte oder Ausstellungen. Wir überarbeiten redaktionell ihre Informationen oder kommen einfach zu Ihnen und machen das Thema gemeinsam rund, informativ und lesenswert! Besuchen Sie unsere Internetseite: [www.meinploerseeblick.de](http://www.meinploerseeblick.de) oder senden Sie ihre E-Mail an: [info@meinploerseeblick.de](mailto:info@meinploerseeblick.de)

**OPTIKER  
Kugland**  
INH. W. HINTZ

24306 Plön (gegenüber dem Bahnhof)  
Telefon 04522 22 72

Plöner Unternehmen zeigen ihre Leistungskraft

# Die „Plön-Schau“ öffnet zum zweiten Mal ihre Tore

**PLÖN**  
SCHAU  
Voll & Ganz Plön

**Plön.** Am ersten April-Wochenende ist es endlich wieder soweit. Nach 2009 öffnet am Sonnabend und Sonntag, dem 2. und 3. April, zum zweiten Mal die „Plön-Schau – Voll und Ganz Plön“ ihre Tore. Der Stadtmarketingverein Plön am See (SPaS) freut sich darauf, den Besuchern die Wirtschaftskraft Plöns und seiner Umgebung zu präsentieren. Rund dreißig Aussteller aus Handwerk und Dienstleistung zeigen ihre Leistungsfähigkeit.

In der Lobby der Förde Sparkasse stellen auf durchschnittlich zwölf Quadratmetern die Mitgliedsfirmen des Stadtmarketingvereins ihr Know-how unter dem Motto „Unsere Kunden sind unsere Nachbarn“ vor. „Die zweitägige Veranstaltung ist eine gute Bühne, um bestehende Kontakte zu pflegen und neue zu knüpfen“, betont Bastian Sohn von der Firma Elektro Sohn. Sie besteht seit 1972 und ist in diesem Jahr auch bei der Neuauflage dieser regionalen Gewer-



**Kay Wittich,**  
Inhaber der Firma  
Fahrrad Wittich,  
berät kompetent über  
die Vielfalt und  
Vorzüge der  
E-Bikes.



**Bastian Sohn im geschickten Umgang mit dem Dampfgarer der Firma Miele.** Fotos: FJ

beschau dabei. „Sie zeigt die Verbundenheit der Plöner Betriebe“, ergänzt Bastian Sohn. Am Stand der Firma Sohn zeigt eine Expertin der Firma Miele die Vorteile des Dampfgarens und führt dem Besucherpublikum vor, welche Möglichkeiten ein Einbau-Dampfgargerät bietet. Die Firma Fahrrad Wittich zeigt auf der Plön-Schau die gesamte Vielfalt des E-Bikes – das elektronunterstützte Fahrradfahren. Kay Wittich und sein Team erläutern die Antriebsunterschiede vom Heck-, Front- und Mittelmotor. „Für jeden Kunden und seine Bedürfnisse gibt es das richtige Antriebssystem“, betont Kay Wittich. Ob nun Komfort-, Sport- oder Faltrad: „Mit dem E-Bike geht's leichter“ lautet das Motto.

Im Großzelt am Markt stehen etwa zehn Standflächen zur Verfügung, um den Gästen der „Plön-Schau“ das Thema „Energiesparen – Ener-

gieeffizienz“ näher zu bringen und Lösungen für den Weg aus der Kostenfalle „Energie“ mit neuester Bau-, Heiz- und Dämmtechnik aufzuzeigen. „Informieren Sie sich auf der Plön-Schau und lassen Sie sich überraschen vom breiten Angebot unserer Stadt“, möchte die SPaS-Vorsitzende Imke Wegener in die Innenstadt einladen.

Im Rahmen der Messtage finden zudem in der VR Bank eine Reihe von Vorträgen statt. So stellt ein Fachmann des Marktführers Solarworld in Zusammenarbeit mit Elektro Sohn die Vorteile einer Fotovoltaikanlage vor. Außerdem geht es ums Energiesparen im Haus. „In Kooperation mit der Firma Gira möchten wir einfache Möglichkeiten präsentieren, Energie zu sparen ohne dass der Wohnkomfort verloren geht“, erläutert Bastian Sohn. Darüber hinaus nehmen sich Kay Wittich und Torsten Schmäschke von der Re-



Torben Martens, Geschäftskundenberater der Förde Sparkasse in Plön präsentiert den Hauptpreis des Gewinnspiels

Marken sammeln. Neun Stück wurden benötigt, um eine Teilnahmekarte zu füllen und die Chance auf einen der vielen Gewinne wie Konzertkarten, Tagesreisen oder einen „Plöner Stubenhocker“ zu wahren. Hauptpreis ist ein Bausparvertrag der Förde Sparkasse.

Ergänzt werden die Messtage durch einen vielseitigen Kunsthandwerkermarkt vor der Nikolaikirche. „Handgemacht“ bietet eine Fülle an kreativen Arbeiten und Produkte aus kleinen Werkstätten. Erstmals treffen sich die etwa 35 ausgesuchte Künstler und Kunsthandwerker aus der gesamten Bundesrepublik in Plön. Schwerpunkt der Veranstaltung ist die Mode. Mehrere Textildesigner bringen ausgefallene Kollektionen aus Seide, Stoff und Filz sowie Kindermoden und exklusive Accessoires wie Hüte und Mützen mit. Auch Gold- und Silberschmiede zeigen die ganze Bandbreite der Schmuckherstellung. Töpferarbeiten aus Meisterwerkstätten, Glaskunst, Tiffanyarbeiten, Edelstahlobjekte, verschiedenste Holzdekorationen sowie eine Riesenauswahl vielfältigster Naturseifen, Marmeladen, Gewürze, Tees und Likörpezialitäten runden das Marktbild ab.

haMed dem Thema „Fit und gesund mit dem Fahrrad“ an. Die beiden Berufszweige Fahrradhändler und Physiotherapeut beleuchten das Radfahren als Gesundheitsradfahren. Auf der einen Seite stehen dabei die medizinischen Gedankengänge mit Stichworten wie gelenkschonend und wohlfühlend, andererseits wird die „Hardware“, das Fahrrad, unter die Lupe ge-

nommen und die individuelle Anpassung mit der richtigen Sitzposition erläutert.

Zum Abschluss findet am 3. April um 16 Uhr in der VR Bank zudem die große Verlosung des Plön-Schau-Gewinnspiels statt, kommentiert von der unnachahmlichen Glücksfee „Frau Pamms“. Im März konnten die Plöner und ihre Gäste dafür in den beteiligten Geschäften

Die Geschäfte in der Innenstadt vom Wentorper Platz bis zum Lübsches Tor beteiligen sich mit besonderen Angeboten an der Plön-Schau und freuen sich auf ihre Kundschaft am verkaufsoffenen Sonntag. ☺

**Flyer C8 Premium Elektrofahrrad**

**Immer Rückenwind**

- Uneingeschränkt mobil sein, lustvoll jeden Berg erklimmen. Mit einem Lächeln auf den Lippen gegen den Wind fahren.
- Einfache Handhabung. Kompaktes Design und tiefer Einstieg machen den Flyer zum Maßstab seiner Klasse.

**Umfassender Service:**  
 Topberatung, individuelle Vermessung und Anpassung, Probefahrt, Wartung, Fachwerkstatt  
 u.v.m.: **KOMPLETTPREIS**  
**€ 2590,-**

**VSF** für Mensch und Rad Mitglied

**WITTICH**  
 Fahrräder und mehr ...  
 Lange Str. 39 (Fußgängerzone)  
 24306 Plön  
 Tel. 04522/2748 · Fax 4925  
 www.fahrrad-wittich.de

**NEU!**

**KAFFEEAUTOMATEN**

Einzelstücke zu **SONDERPREISEN**

von **NIVONA** und **Saeco**

für nur **777,- Euro**

**Elektro Sohn**  
 ...immer besser

Plön, Lütjenburger Straße 4a  
 Fon (04522) 24 93 · Fax 49 53  
 Mail: info@elektro-sohn.de · Web: www.elektro-sohn.de

**Volquardts**

- SANITÄR
- GASHEIZUNGEN
- SOLARANLAGEN
- BADMODERNISIERUNGEN
- WARTUNGEN VON GASHEIZUNGSANLAGEN
- KUNDENDIENST

**Peter Volquardts GmbH**  
 Johannisstraße 42 | 24306 Plön  
**Telefon 04522 31 21**  
 www.pv-sanitaer.de

Café  
**vis-a-vis**  
Kaffee und Kuchen vom Feinsten

Inh.  
**Sabine Jäger & Iris Bunn**

**Lange Straße 9  
24306 Plön**

**Tel.: (0 45 22) 46 05  
Fax: (0 45 22) 70 40**

**Restaurant • Pizzeria**



**Eisenpfanne**

**Lange Straße 47  
24306 Plön  
Telefon 04522 22 90  
Telefax 04522 59 35 89**

# Frühlings erwachen...

## Das wollten Sie doch schon immer wissen.

Auf der Nordhalbkugel der Erde beginnt der astronomische Frühling immer um den Zeitraum der „Tagundnachtgleiche“, was so viel bedeutet wenn es 12 Stunden hell und 12 Stunden dunkel ist. So um den 21. März herum ist das meist der Fall. Der Frühling ist demnach die Jahreszeit in der die Tageslängen gegenüber den Nachtlängen zunehmen. Der Frühling endet an der Sommer-Sonnenwende, so um den 21. Juni herum. An diesem längsten Tag ist es genau 16 Stunden hell und nur acht Stunden dunkel.

## Wieso spielen im Frühling die Hormone verrückt?

Der menschliche Körper reagiert im Frühjahr darauf, dass die Tage länger und heller werden. Die Frühlingsgefühle sind keine Erfindung sondern die Mediziner und Wissenschaftler haben herausgefunden, dass der Körper verstärkt Endorphin, Testosteron und Östrogen produziert. Das sind die Ursachen für kleine und heiße Flirts. Also die Gute-Laune-Stoffe fördern das Glückliche!

## Er ist's

*„Frühling lässt sein blaues Band  
Wieder flattern durch die Lüfte;  
Süße, wohlbekannte Düfte  
Streifen ahnungsvoll das Land.  
Veilchen träumen schon,  
Wollen balde kommen.  
Horch, von fern ein leiser Harfenton!  
Frühling, ja Du bist's!  
Dich hab' ich vernommen!“*

Nicht Er ist's sondern „Es“ ist eines der meist zitierten deutschen Gedichte des Lyrikers Eduard Mörike. In dieser Zeit spüren wir es doch alle ganz deutlich, besonders hier oben im Norden, es wird aber auch höchste Zeit, dass ein warmer Luftzug durchs Land weht, dass die Blumen ihre Köpfe aus der Erde recken, dass das Grün der Bäume langsam sprießt, dass das Leben rund um den Plöner See und den Ufergestaden erwacht. Es ist die Zeit des Frühjahrspuzzes in vielen Bereichen. „mein plönerseeblick“ hat einen Rundblick gestartet und sich einmal umgesehen; was bedeutet es eigentlich Frühjahrsputz und wo finden wir ihn überall an Land, auf dem Wasser, im Haushalt! GG

Wir bedanken uns  
bei allen  
Werbekunden und  
freuen uns auf  
eine gute  
Zusammenarbeit.  
Ihr Team von

**KENTSCHMEDIA**  
MEDIENGESTALTUNG & DIGITALDRUCK

Am Lübschen Tor 4, 24306 Plön  
Telefon 04522 50 27 73  
E-Mail: info@kentschmedia.de

## Frühling als Familienname hat Tradition.

Weit vor dem 15. Jahrhundert hat der Name Frühling seinen Ursprung. Entstanden ist das Wort als der Winter sein Ende fand und die Tage länger wurden. „Langez“ oder „langezeit“ bezeichnete man damals den Zeitraum für die „länger werdenden Tage“! Im Verlauf der Jahre wandelte sich die Sprache und es entwickelte sich der Begriff „Lenz.“ Es ist also eine alte poetische Beschreibung für den Frühling. Aus „Lenz“ wurde dann später das Wort Frühling. Das Lied „Veronica der Lenz“ ist da... kennen sicherlich die meisten von Ihnen. In Deutschland heißen ca. 30 000 Personen Lenz und nur 1000 Frühling.



# Jetzt geht's los!



**Karl-Heinz Schröder,**  
seit 34 Jahren der  
Plöner Blumenmann

Hart war er, frostig und bitterkalt der Winter 2010/2011. Für die Hobbygärtner, Gartenbaubetriebe und Floristen eine endlos lange, blumenarme Zeit. Jetzt geht's los, sagen sich die Gartenbaubetriebe und Gärtnereien auf den Wochenmärkten. Karl-Heinz Schröder aus der Eutiner Straße in Plön kennen die Wochenmarkt-Besucher. Seit 34 Jahren hat er seinen Stammplatz auf dem Markt in der Fußgängerzone und erfreut seine Kunden mit einer wahren riesigen Blütenpracht. Ein bunter Frühlingsmix aus Stiefmütterchen, Primeln, Tulpen, Narzissen, Ranunkeln, alles kräftige Pflanzen die jetzt in die Töpfe, auf die Balkone, Terrassen und Beete und Erde wollen. Die triste Zeit hat ein Ende gefunden, auch wenn der April noch machen kann was er will. Auf Wetterkapriolen müssen wir uns trotzdem einstellen,

wenn, ja wenn der Frühling auch mit Macht heranrauscht. Tulpensträuße in vielen Farben, das ist eine Spezialität von Holger Ramm aus Bad Segeberg. Als Gärtner und Florist weiß er natürlich zu genau, was die Kundschaft jetzt will. Die Farbenpracht des Frühlings wollen alle gern einfangen und sich daran erfreuen. Sträuße, bunt gemixt oder unifarben, so richtig prall und 20 bis 30 Tulpen in der Vase, das ist der Hingucker im Wohnzimmer schlechthin. GG

**Holger Ramm aus Bad Segeberg,**  
er liebt Tulpensträuße in allen  
Farben  
Fotos: GG



**Strandkorb-  
Nordseeform  
Comfort XL**  
2,5-Sitzer, Pinienholz,  
honigfarbig lasiert,  
äußerst stabile,  
robuste Konstruktion,  
PE-Markengeflecht  
aufwändiges Sonnen-  
muster, Voll-Lieger,  
87° Neigungswinkel,  
6fach verstellbar,  
extra breite Sitzfläche,  
Maße: 135x80x165  
(L/T/H) cm, Markisen-  
stoff imprägniert und  
wasserabweisend,  
dickgepolsterte  
Sitz- und Rücken-  
fläche, Fußbankpolster  
abnehmbar.



treffpunkt  
garten

unser Preis

**699,-**

Über 30 Jahre

**MÜHL & LORETH  
HEIM & GARTEN**

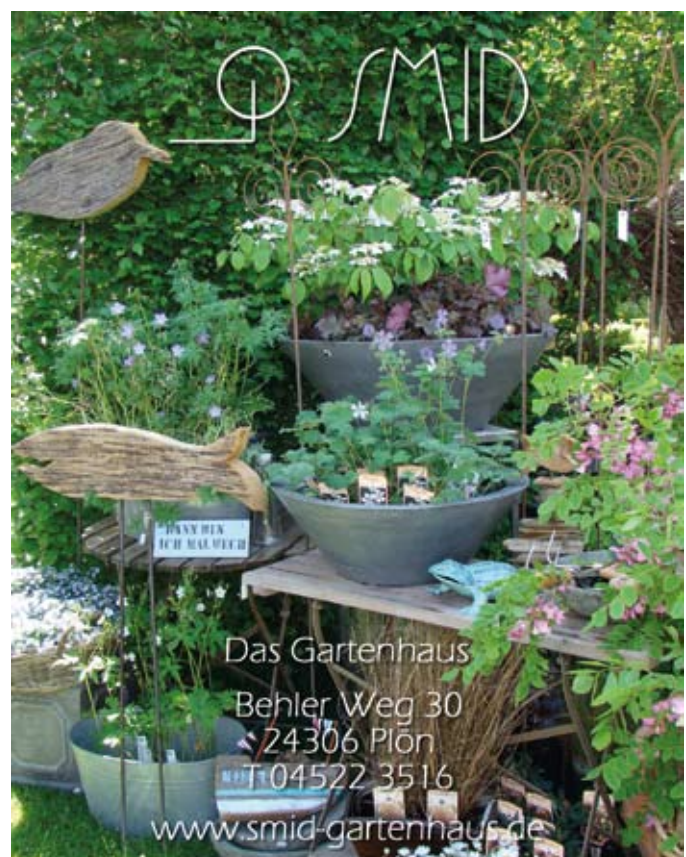
Plön, Johannisstraße 50 · Tel. 04522 22 74 · Fax 49 34

**TUI TRAVEL Star**

**Reisetage Röhl**

Inhaberin: Miriam Röhl  
Lange Straße 2 · 24306 Plön  
Telefon 04522 74 21 03 · Fax 04522 74 21 05  
E-Mail: info@reisetage.de  
www.reisetage.de

[www.meinploenerseeblick.de](http://www.meinploenerseeblick.de)



Das Gartenhaus

Behler Weg 30

24306 Plön

T 04522 3516

[www.smid-gartenhaus.de](http://www.smid-gartenhaus.de)

Ulrich Horstmann  
züchtet seit 13 Jahren Schafe.

# Lämmer werden geboren, Alttiere geschoren

Schafe gibt es seit Jahrtausenden, und sie gehören zu den ersten domestizierten Tierrassen. Nicht nur als Fleisch- und Wolllieferant, sondern auch für den Küstenschutz und die Landschaftspflege sind die rund 370000 blökenden Widerkauer Schleswig-Holsteins nicht mehr wegzudenken.

„Oh, sind die süß“, ist meist der erste Kommentar, wenn man Lämmer sieht. Die kleinen Fellknäule werden vorrangig zwischen Dezember und April in den Ställen der etwa 2300 Schafhalter im Land geboren. „Bei Geburten auf der Weide besteht die Gefahr, dass der Nachwuchs die Kälte nicht überlebt“, wissen die Züchter Ulrich Horstmann und Herbert Minks aus Liensfeld bei Bosau aus über 30-jähriger Erfahrung. Die Alttiere können bei jedem Wetter draußen sein. Sie sind durch das dicke Fell und eine Fettschicht bestens geschützt – auch bei eisigsten Temperaturen, wie in den beiden vergangenen Wintern.

Zirka drei Wochen vor dem Lamm werden die Muttertiere von der Weide in den Stall gebracht. So kann das Fell für die bevorstehende Schur trocknen, und die Lämmer in geschützter Umgebung auf die Welt kommen. Zwillinge sind bei den Züchtern natürlich gern gesehen. Das hat rein wirtschaftliche Gründe. Zwei Lämmer bringen mehr ein als eins. „Und schließlich hat ein Schaf ja auch zwei Zitzen“, meint Ulrich Horstmann schmunzelnd.

Weltweit gibt es zwischen 500 und 600 verschiedene Schaf-Rassen, in Schleswig-Holstein werden 36 gehalten. Sie unterscheiden sich vorrangig in Fleisch-, Milch- und Landschafts- und Wolle. Allein 60 bis 70 Prozent der schleswig-holsteinischen Schafe sind an der Westküste zu finden. „Der Küstenschutz wäre ohne Schafe finanziell und maschinell nicht machbar“, klärt Janine Bruser, Geschäftsführerin vom Landesverband schleswig-holsteinischer Schafzüchter, auf.

Ulrich Horstmann und Herbert Minks züchten ihre Schafe, um das Fleisch und die Wolle zu vermarkten.

Mit etwa einem halben Jahr und rund 40 Kilo Gewicht sind die Lämmer schlachtreif. Das Fleisch und auch Schafmilch- und Käse aus der Region garantieren kurze Wege von der Erzeugung bis zum Verbraucher und somit eine überzeugende Frische.

„Das Scheren geht ganz schön in den Rücken“, sagt Herbert Minks. Nicht nur deshalb überlassen die beiden Züchter diese Aufgabe dem Profi. Er hat das richtige Equipment und die wesentlich größere Erfahrung. Die besten Schafscherer messen sich auch bei Schafschermeisterschaften. Je nach Rasse wiegt ein Fell zwischen vier und fünf Kilo, das unter anderem zu Teppichen und edlen Stoffen verarbeitet wird.

Wenn die jetzt geborenen Lämmer kräftig genug sind und das Fell der Muttertiere nachgewachsen ist, geht es in rund acht Wochen auf das satte Grün der Weiden. Janine Bruser vom Schafzuchtverband bittet alle Hundehalter: „Leinen Sie Ihre Hunde in der Nähe von Schafen an.“ Gejagte Schafe werden panisch und brechen aus. Im schlimmsten Fall verletzen sich die Tiere, verlammen oder werden durch Auto- oder Zugverkehr getötet. Das könnte dann für Hundehalter teuer werden.

KEA



Mama Schaf achtet fürsorglich auf ihren Nachwuchs. Fotos: KEA



# Aktionswoche

Naturerlebnis heimische Tier- und Pflanzenwelt

Unterwegs im Erlebnisraum  
von Fischotter und Eisvogel

Natur zum Anfassen, Natur erleben,  
Natur spielerisch begreifen



Fotos: HFR

Das Schwentine Infozentrum an der Plöner Ölmühle ist für die erwachende Natur bestens gerüstet. Hier hat die Kreisjägerschaft Plön ein Erlebniszentrum geschaffen, das verschiedene Naturschwerpunkte zu den vier Jahreszeiten anbietet. Direkt am Schwentinelauf, unterhalb der Plöner Schwimmhalle und neben dem Wassersportverein Plön-Fegetasche können Besucher, Schüler und Kindergartenkinder die Entwicklungen von Flora und Fauna hautnah erleben, anfassen, begreifen. Alle Aktionen und Stationen auf dem Gelände finden wir in der Natur wieder. Vom Balancieren über einen Balken, hier wird nachempfunden wie schwierig es für Eichhörnchen oder Marder ist, die gefundene Nahrung über dünne Äste oder Zeige zu transportieren. Nur ein Beispiel von vielen, wo sich Menschen im Vergleich mit Tieren messen können.

Viele Kinder finden heute kaum noch den richtigen Kontakt zu Flora und Fauna. Die Defizite sind teilweise erschreckend groß. Abhilfe können da nur gezielte Exkursionen in die Natur schaffen. Recht erfolgreich haben die Kreisjägerschaft Plön und der Verein Wasser Otter Mensch e.V. in der Vergangenheit Kurse für die ganze Familie, ja selbst für Großeltern angeboten. Idealer Ausgangspunkt ist das Ölmühlengelände an der Schwentine. Das kristallklare Wasser der Schwentine, die interessanten Uferzonen, seltene Vogelarten, die künstliche Sohlgleite am Ausgang des Höftsees in die Schwentine, paddeln mit einem Großkanadier, all das sind Höhepunkte der Aktionswoche „Unterwegs im Erlebnisraum von Fischotter und Eisvogel!“ Nach Erfahrungen, Erkundungen, Erlebnissen und Anstrengungen gehört natürlich ein zünftiges (selbst mitgebrachtes) Picknick unter freiem Himmel dazu.

Das alles zum Nulltarif wird über die VHS Plön angeboten, die Referenten sind Claus-Henrick Estorff und Carsten Burggraf, die mit ihren Gästen fast 4 Stunden lang auf Spurensuche in der Natur sein werden. Schon jetzt können Sie sich für den ersten Kurs anmelden:

Donnerstag, 5. Mai 2011 von 15.00 bis ca. 18.30 Uhr  
Anmeldungen und Rückfragen unter 04522 4204. GG



**0,90 %**  
effektiver Jahreszins

Abb. zeigt Sonderausstattungen.

**500 € Eintauschprämie  
sichern!¹**



Wir leben Autos.



Die PKW Anschlussgarantie für Ersthalter nach den Bedingungen der CG Car-Garantie Versicherungs-AG bis max. 160.000 km. Der Garantieanspruch ist auf den Zeitwert des Fahrzeuges zum Eintritt des Garantiefalles begrenzt. Bei allen teilnehmenden Opel Partnern. Mehr Informationen auf [www.opel-garantie.de](http://www.opel-garantie.de)

**Der Opel Astra Sports Tourer Design Edition ab 16.490,-€**

- Lederlenkrad, 17"-Designräder, Klimaanlage
- Solar Protect®-Wärmeschutzverglasung im Fond
- Nebelscheinwerfer, Radio CD 300, inkl. Frachtkosten

**Oder günstig finanzieren, zum Beispiel:**

für den Opel Astra Sports Tourer, Design Edition mit  
1.4 ecoFLEX, 74 kW

**Monatsrate 196,- €**

Monatsrate: 196,- €, Anzahlung: 500,- €, Netto-Darlehensbetrag: 15.990,- €, Schlussrate: 9.284,- €, Laufzeit: 36 Monate, Kaufpreis bei Finanzierung: 16.490,- €, Effektiver Jahreszins: 0,90 %, Sollzinssatz gebunden: 0,90 %, Bearbeitungsgebühr: 0,- €, Gesamtbetrag: 16.840,- €

Ein Angebot der GMAC Bank GmbH, für die das Autohaus Estorff als ungebundener Vertreter tätig ist.

Kraftstoffverbrauch in l/100 km Opel Astra Sports Tourer, Design Edition 1.4 ecoFLEX, 74 kW, innerorts: 7,6, außerorts: 5,1, kombiniert: 5,9; CO<sub>2</sub>-Emissionen, kombiniert: 139 g/km (gemäß 1999/100/EG).

1) Bei Inzahlungnahme Ihres mindestens sechs Monate auf Sie zugelassenen Gebrauchten.

**ESTORFF**

**Autohaus Estorff GmbH & Co. KG**

Rautenbergstraße 38, 24306 Plön

Telefon 0 45 22 / 90 11, Fax 90 10, [info@estorff.de](mailto:info@estorff.de)

# Jetzt fahr'n wir über'n See, über'n See...

...mit einem GFK-Kutter der Marineunteroffizierschule Plön



Frau Gefreite Doreen Hanning, seit fünf Monaten bei der MUS in Plön

„Laß laufen!“ schallt es über die Plöner Stadtbucht! „Riemen bei!“ Kommandos, die der Beobachter vom Strandweg aus nicht so richtig deuten kann, es sei denn er ist bei der Deutschen Marine. Dann hat er in der Grundausbildung bei der MUS diese und noch viel mehr Kommandos eingebläut bekommen.

Im Februar waren die Matrosen, Gefreite, Bootsmänner und Bootsführer bereits auf dem Plöner See, bei Luft- und Wassertemperaturen um den Gefrierpunkt. Anfang März war der See dann wieder mit einer dünnen Eisschicht versehen, so dass die Wasserausbildung mit dem Kutter eingestellt werden musste. Die Crews waren darüber nicht unglücklich, fegte doch ein eiskalter Nordost-Wind durch die Plöner Stadtbucht.

„mein plönerseeblick“ nutzte die kalte, klare Luft und beobachtet die Crew vom Kutter 86 bei der morgendlichen Ausbildung am mit Vor- und Achterleinen vertäuten Boot.

Zwei Frauen, 9 Mann einschließlich des Bootsführers, alle sitzen im Boot 86. Diese Crew verbringt 3 Stunden auf dem Wasser bei Wind und Wetter. Marinesoldatinnen und Matrosen haben es eben nicht leicht. Sie sind die ersten, die die Saison auf dem Wasser eröffnen, die Paddler und Kanuten polieren noch ihre Boote, die Segler sind noch im Winterschlaf, für die meisten Wassersportler beginnt die Saison erst so gegen Ende April.

Heute gibt Frau Gefreite Doreen Hanning, seit fünf Monaten bei der Marine deutlich, knapp und präzise die Kommandos. „Kutter klar“ oder „Klar zum Ablegen“, Klar bei Rie-

men“, die Abläufe an Land, auf dem Wasser oder beim „Mann über Bordmanöver“ müssen sitzen, laufen immer wieder schulmäßig ab. Kein Drill an Bord sondern klare Ansagen, sicherer Umgang im Führen des Bootes und vor allem der Mannschaft. Das lernen die jungen Menschen an der Marineunteroffizierschule in Plön. Sie alle sind mit Begeisterung bei der Sache, denn schließlich bekommen sie hier das Handwerkszeug, die Kenntnisse und Erfahrungen für ihren späteren Einsatz auf den Schiffen der Marine vermittelt. Frau Gefreite Hanning aus Limbach-Oberfrohna in Sachsen hat sich verpflichtet, will über den Bootsmann hinaus Karriere bei der Deutschen Marine machen. Deshalb wird sie schon Anfang April Plön wieder verlassen um sich in zahlreichen Lehrgängen an verschiedenen Standorten weiterzubilden.

Ca. 800 Lehrgangsteilnehmer werden z.Zt. in der Marineunteroffizierschule Plön ausgebildet. „Es ist wichtig die Grundkenntnisse mit dieser doch schon traditionelle Kutterausbildung für die Marinesoldaten zu beginnen. Hier erhalten sie ihr seemännisches Rüstzeug, werden im Führen und im Umgang mit Mensch und Material geschult“ sagt Kapitänleutnant Christian Schulz. Er muss es ja schließlich wissen, denn auch Christian Schulz hat seine Laufbahn in Plön begonnen und nun nach 12 Jahren schließt sich wieder der Kreis in Plön. Als Patentanwalt geht er in den Zivilberuf nach Bayern, an den Starnberger See. Denn ohne Wasser und Seen geht es wohl nicht für einen gestandenen Marinesol-



daten. Sein letztes Kommando: „Kapitänleutnant Schulz geht von Bord!“

Die Kuttermaße: Länge: 8,59 m Breite: 2,49 m Segelfläche: 27,11qm

Marinekutter wurden bereits in der kaiserlichen Marine als kombinierte Ausbildungs- und Versetzboote benutzt und vor allem für den Rettungsdienst bei Unfällen eingesetzt. Sie dienen auch als Verbindung von Schiff zu Schiff, von Schiff zu Land und umgekehrt.



Marinekutter werden „klargemacht“



Ostseeklinik Kiel

# Gesundheit verständlich

## medizinische Vorträge in der Ostseeklinik Kiel für jedermann

Die In der Ostseeklinik Kiel operierenden Fachärzte halten kostenlose Vorträge für alle Interessierten in aktuellen, medizinischen Bereichen.

### Die Ärzte informieren

Unter dem Titel „Gesundheit verständlich“ laden die Belegärzte der Ostseeklinik Kiel Sie zu kostenfreien Informationsabenden in unser Haus ein. Unsere Ärzte, die stationär und ambulant in der Ostseeklinik Kiel operieren, referieren über alltägliche gesundheitliche Probleme. Dabei sprechen wir genau die Themen an, die Sie interessieren. In der anschließenden Fragerunde werden Probleme erörtert und Lösungsmöglichkeiten aufgezeigt.

### Die Ostseeklinik Kiel

Eine Anmeldung ist nicht erforderlich. Wir erwarten Interessierte in der Ostseeklinik Kiel, Hamburger Chaussee 77 in der Cafeteria im 4. OG ab 19:30 Uhr. Die Dauer der Veranstaltung beträgt ca. eine Stunde.

Für weitere Fragen stehen wir Ihnen gerne unter **0431 / 72 06 - 306** zur Verfügung.

Datum	Thema	Referent	Fachrichtungen
16.02.2011	Mein neues Kniegelenk: Welcher Zeitpunkt? Welche Methode?	<b>Dr. med. Hinrik Dotzer</b>	Facharzt für Orthopädie, Sportmedizin
16.03.2011	Moderne Fußchirurgie: Weg mit dem Ballenschmerz!	<b>Dr. med. Roland Wagner</b>	Facharzt für Orthopädie, Sportmedizin
13.04.2011	Der geplagte Mann: Neues bei der Behandlung von Prostatabeschwerden	<b>PD Dr. med. Christoph Seif</b>	Facharzt für Urologie
18.05.2011	Behandlung von Krampfadern	<b>Dr. med. Joachim Reusch</b>	Facharzt für Chirurgie, Ge- fäßchirurgie, Phlebologie
15.06.2011	kleiner Eingriff - großer Effekt	<b>Dr. med. Zoran Mihajlović</b>	Facharzt für Neurochirurgie
14.09.2011	Kniegelenk-Arthrose: Neues aus der Knorpelforschung	<b>Dr. med. Hinrik Dotzer</b>	Facharzt für Orthopädie, Sportmedizin
26.10.2011	Erste Hilfe bei Sportverletzungen	<b>Andreas Hypa</b>	Sportlehrer und Physiotherapeut
16.11.2011	Leistenbruch	<b>Dr. med. Martin Locher</b>	Facharzt für Chirurgie und Visceralchirurgie

### Die Referenten



Dr. Dotzer



Dr. Roland Wagner



PD Dr. Seif



Dr. Reusch



Dr. Mihajlović



Andreas Hypa



Dr. Locher

## Wir operieren in der Ostseeklinik Kiel

**FACHBEREICHE:** Chirurgie, Gefäßchirurgie, Handchirurgie, Viszeralchirurgie, Neurochirurgie, Orthopädie, Unfallchirurgie, Urologie, HNO-Heilkunde, Gynäkologie, MKG-Chirurgie, Proktologie, Plastische-, Rekonstruktive- und Ästhetische Chirurgie

**KOOPERATIONSPARTNER:** Anästhesie und Schmerztherapie, Sport-Reha Kiel, Vital-Aesthetic-Clinic, Urologisches Zentrum an der Ostseeklinik Kiel in Kooperation mit der Klinik für Urologie und Kinderurologie des UK-SH, Campus Kiel

**OSTSEEKLINIK  
KIEL**

**Standort Waldwiese**  
Hamburger Chaussee 77  
24113 Kiel

OSTSEEKLINIK-KIEL@DAMP.DE · ☎ 0431 7206-300

EIN UNTERNEHMEN DER DAMP GRUPPE

**DAMP**  
GESUNDHEIT+ERHOLUNG

# Kleiner Eingriff – großer Effekt

## Mikrochirurgische Operation bei Rückenleiden

### Minimalinvasive Wirbelsäulenchirurgie

Die Überregionale Neurochirurgische Gemeinschaftspraxis mit Praxisräumen in der Ostseeklinik Kiel ist seit September 2007 auch operativ in der Ostseeklinik tätig. Sie behandelt mikrochirurgisch minimalinvasiv vornehmlich Patienten mit lumbalen und zervikalen Bandscheibenvorfällen (BSV LWS, BSV HWS), mit lumbalen und zervikalen Spinalkanalstenosen (SKS LWS, SKS HWS), sowie Patienten mit Wirbelbrüchen durch Zementapplikation (Vertebro- oder Kyphoplastie).

### Der Patient steht im Mittelpunkt

Ein operatives Vorgehen wird bei weiterhin bestehenden Beschwerden nach dem Ausschöpfen aller konservativen Therapiemethoden im Zeitraum von 6-8 Wochen oder nach Auftreten von Lähmungsercheinungen bei z. B. gesichertem Bandscheibenvorfall sowie bei einer Stenose notwendig. Der Patient wird nach ausführlicher ambulanter Vorbereitung und Aufklärung in der Neurochirurgie und Anästhesie stationär am OP-Tag aufgenommen und bei regelrechtem Erholungsverlauf unter krankengymnastischer Betreuung in der Regel am 5. Tag nach Operation aus der stationären Behandlung entlassen. Nach dem 5-6 tägigen stationären Aufenthalt schließen sich weiterführende krankengymnastische Anwendungen, Rückenschule oder eine rehabilitative stationäre Weiterbehandlung an. Eine Wiedervorstellung zur postoperativen Nachschau

in der Neurochirurgischen Praxis findet in einem Zeitraum zwischen ca. 4 bis 8 Wochen statt. Hier hat der Patient Gelegenheit, mit dem Arzt alle offen gebliebenen Fragen und die zwischenzeitlichen Erfahrungen zu besprechen.

### Der lumbale Bandscheibenvorfall

Am häufigsten sind die beiden letzten Bandscheiben der Lendenwirbelsäule, also die Segmente LW 4/5 und LW 5/SW 1 betroffen (Abb. 1). Die Patienten klagen über Rücken- und Beinschmerzen und schmerzhafte Bewegungseinschränkungen. Das klassische Symptom ist der ins Bein einstrahlende Schmerz, begleitet durch Kribbelmissempfindungen, welcher beim Husten, Niesen und Pressen verstärkt wird.

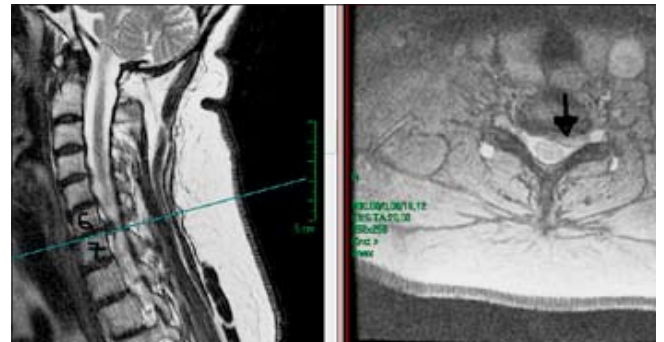
Bei fortschreitendem Druck auf den Nerv kommt es zu Ausfallerscheinungen wie Reflexausfällen, Gefühlsstörungen und Lähmungen. Dann ist ein operatives Verfahren angeraten. Über einen minimalinvasiven Zugang, der interlaminären Fensterung, wird ein Fenster zwischen den Wirbelbögen geschaffen und dann der Bandscheibenvorfall entfernt (Abb. 2).

### Der zervikale Bandscheibenvorfall

Die Patienten klagen sehr häufig über Nacken- Schulterschmerzen, gelegentlich mit Ausstrahlungen in den Hinterkopf oder in den Brustbereich. Eine Verspannung der Schulter-Nackermuskulatur und Steifhaltung des Halses folgen den Schulter-Armschmerzen, welche bis in die Finger einstrahlen können. Am häufigsten sind die Halswirbelsäulensegmente HW 5/6 und HW 6/7 betroffen (Abb. 3).



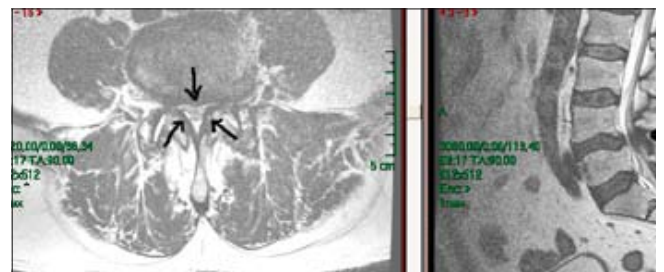
(Abb 2.) interlaminärer Zugang LWS durch Schaffung eines Fensters unter Schonung des Gelenks



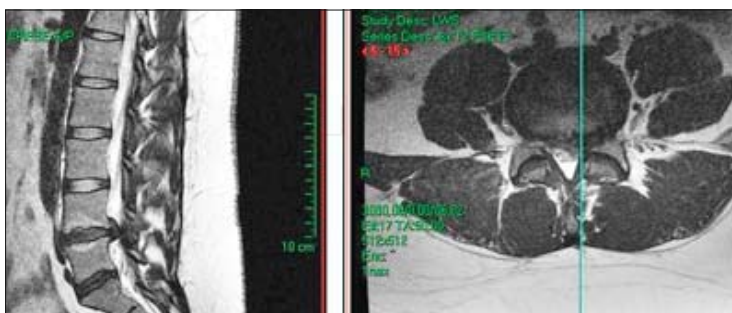
(Abb 3.) BSV HW 6/7 links (MRT HWS)



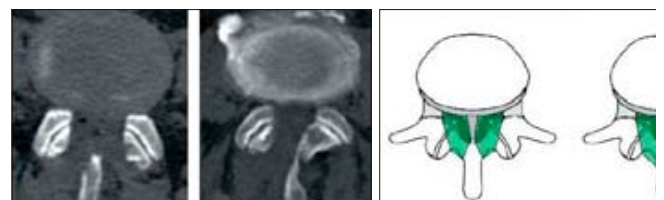
(Abb 4.) HWS – Dübel (Cage) Ventrale Fusion



(Abb 5.) Spinalkanalstenose LW 4/5 beidseits (MRT LWS)



(Abb 1.) BSV LW 4/5 links (MRT LWS)



(Abb 6.) Dekompressionstechniken bilaterale und unterschneidende Dekompression zur Gegenseite (Undercutting).

# Neumünster – Schleswig – Kaltenkirchen/Henstedt-Ulzburg – Plön

Mit zunehmender Schwere der Nervenirritation durch den Bandscheibenvorfall kommt es zu Ausfallserscheinungen wie Reflexausfällen, Gefühlsstörungen und Lähmungen. Man unterscheidet den weichen Bandscheibenvorfall (Risse in der Bandscheibe) von dem harten Vorfall, welcher eine knöcherne Einengung des Nerven durch verschleißbedingte Veränderungen des Knochens nach sich zieht.

Ein operatives Verfahren würde bei Fortbestehen der Beschwerden unter konservativer Therapie nach 6-8 Wochen oder nach Auftreten von Lähmungserscheinungen bei z.B. gesichertem Bandscheibenvorfall oder Stenose notwendig werden. Die Operation erfolgt über einen offenen Zugang von der vorderen seitlichen Halsfläche aus (ventraler Zugang). Nach Ausräumen des Bandscheibenvorfalles oder Beseitigung der Verengung erfolgt dann das Einbringen eines Dübels zur Stabilisierung und Versteifung der Halswirbel (Abb. 4).

Nach der Operation wird eine Röntgen-Kontrollaufnahme der Halswirbelsäule durchgeführt. Das Tragen einer Halskrause ist nicht notwendig. Am Tag nach der Operation beginnt der Patient mit der Krankengymnastik zur Kräftigung der Schulter-Nacken-Muskulatur. Isometrische Übungen werden unter krankengymnastischer Anleitung erlernt, die vom Patienten in Eigenregie fortgeführt werden sollten.

## Die lumbale Spinalstenose

Eine Verengung des Spinalkanals entsteht durch die Degeneration der Bandscheiben, knöcherne oder bindegewebige Verdickungen im Rahmen des Verschleißes, durch ein Wirbelgleiten oder eine Instabilität der Wirbelsäule (Abb. 5). Der Patient beschreibt über lange Zeiträume ausgeprägte Rückenschmerzen, ein Ziehen in den Leisten, Gesäß und Oberschenkeln, sowie belastungsabhängige Beschwerden in den Beinen mit einer Einschränkung der Gehstrecke. Diese kann über Jahre immer geringer werden. Das Radfahren hingegen bereitet oft keine Schwierigkeiten. Nicht selten wird fälschlicherweise an eine Durchblutungsstörung der Beine gedacht (Schaufensterkrankheit), diese kann jedoch mit einer Ultraschalluntersuchung der Beingefäße ausgeschlossen werden.

Das Ziel der operativen Behandlung der lumbalen Spinalkanalstenose ist die Dekompression des Spinalkanals unter Schonung der Stabilität der Wirbelsäule und damit die Vermeidung der segmentalen Instabilität. Dabei wird in mikrochirurgischer Technik das bedrückende gelbe Band (Lig. Flavum) und Teile des Knochens unter dem Einsatz des Mikroskops abgetragen, so dass die nervalen Strukturen wieder einen freien Verlauf nehmen können. Bevorzugt wird dabei die Technik des interlaminären Zugangs mit Undercutting zur Gegenseite oder der bilaterale Zugang unter Schonung des Dornfortsatzes (Abb. 6).

Bei den meisten Patienten kann auf diese Art und Weise mit einem kleingehaltenen, wenig belastenden Eingriff eine erhebliche Verbesserung der Beschwerden und Wiederherstellung der Lebensqua-

lität erreicht werden. Größere Eingriffe wie Versteifungsoperationen können hierdurch sehr oft vermieden werden. Hierzu beraten wir Sie gerne ausführlich.



**ÜBERREGIONALE NEUROCHIRURGISCHE  
GEMEINSCHAFTSPRAXIS**  
KIEL KALTENKIRCHEN NEUMÜNSTER PLÖN

Dr. med. Dipl. Psych.  
▶ **Zoran Mihajlovic**

Dr. med.  
▶ **Björn-Moritz Plötz**



**ZENTRALE RUFNUMMER**  
T 0431-666 728 28 · F 0431-666 728 12

**KIEL** ▶ Hamburger Chaussee 77  
24113 Kiel

**KALTENKIRCHEN** ▶ Alvesloher Straße 29  
24568 Kaltenkirchen

**PLÖN** ▶ Schwentinehaus in Plön  
Am Lübschen Tor 1  
24306 Plön

## Wir operieren in der Ostseeklinik Kiel

**FACHBEREICHE:** Chirurgie, Gefäßchirurgie, Handchirurgie, Viszeralchirurgie, Neurochirurgie, Orthopädie, Unfallchirurgie, Urologie, HNO-Heilkunde, Gynäkologie, MKG-Chirurgie, Proktologie, Plastische-, Rekonstruktive- und Ästhetische Chirurgie

**KOOPERATIONSPARTNER:** Anästhesie und Schmerztherapie, Sport-Reha Kiel, Vital-Aesthetic-Clinic, Urologisches Zentrum an der Ostseeklinik Kiel in Kooperation mit der Klinik für Urologie und Kinderurologie des UK-SH, Campus Kiel



**OSTSEEKLINIK  
KIEL**

**Standort Waldwiese**  
Hamburger Chaussee 77  
24113 Kiel

OSTSEEKLINIK-KIEL@DAMP.DE · ☎ 0431 7206-300

EIN UNTERNEHMEN DER DAMP GRUPPE

**DAMP**  
GESUNDHEIT+ERHOLUNG

# Mit frischem Gräserduft ins Land der Träume

Heuhotel Hainböst in Ascheberg in der 15. Saison



„Gute Nacht und schnarcht nicht so laut!“ sagt Anna zu ihren Mitreisenden aus Hamburg. Jungesellinnen-Abschied heißt die Party im Heuhotel Hainböst bei Ascheberg. „Das ist ja ungemein gemütlich im Heu und so kuschelig, das hätte ich nicht gedacht“, antwortete Josephine, die am nächsten Wochenende unter die Haube kommt. 6 Mädchen im Heu und auf Stroh, in einer Landschaft, die sie als Großstädter kaum kennen, denn zwischen Feld, Wald und Wiesen abseits der letzten städtischen Bebauungen lässt sich gut feiern und ungestört lautstarke Musik hören. Da geht die Party richtig ab, denn Familie Umland-Schütt freut sich über Gäste die so richtig abfeiern wollen, da stören auch nicht die Grillschwaden der Holzkohle, nicht das lodernde Lagerfeuer und die fröhlichen Gesänge der Gäste.

Ob Wanderer, Radfahrer, Biker oder Naturfreunde, sie allen lieben dieses abseits gelegene Heuhotel-Hainböst. Wenn „der Mai ist gekommen, die Bäume schlagen aus“, die Natur im vollen Rausche ist, dann laufen wieder die Anmeldungen für eine Nacht im Heu.

Dort, wo im Hofgebäude früher die Kühe standen, richten sich jetzt die Gäste auf frischem Heu und Stroh ihr Nachtlager her. Das zünftige Hof-Frühstück, natürlich mit Erzeugnissen

nur aus der Region gehört dazu, in der eigens eingerichteten Küche können die Gäste zu jeder Zeit nach Herzenslust brutzeln und ihren Hunger stillen. Es ist eigentlich an alles gedacht für die Nacht. Behindertengerechte Sanitärräume, Frühstücksraum, Zeltplatz, Unterstellmöglichkeiten für Fahrräder, Motorräder, ja selbst an die Versorgung für die Pferde der Wanderreiter ist gedacht.

Naturerlebnisse, Übernachtungen auf Heu und Stroh werden immer beliebter. Bereits vor 15 Jahren hatte die Familie Umland-Schütt, die Idee für ein Heuhotel. Ihr Hof Hainböst bot damals ideale Voraussetzungen für neue Gedan-

ken, Entwicklungen im ländlichen Raum. Heute suchen Schulklassen die Natur direkt vor der Tür, wollen Biker ungestört im Freien Party machen, suchen Radfahrer ein neues erlebnisreiches Ziel und Gesellschaften aus den Ballungsräumen möchten den Duft von Feldern und Wiesen und Kühen wieder in der Nase haben.

Wenn Sie sich einmal wieder ein Stück ursprüngliches Lebensgefühl zurückholen möchten, dann ist eine Nacht im Heu, besser als ein Bett im Kornfeld. CH

Infos gibt es unter: <http://www.heuhotel-Hainboest.de>



Eine Nacht im Heu ist besser als ein Bett im Kornfeld. Fotos: CH

Das mein plönerseeblick Gewinnspiel:

## Tagesfahrt mit VKP Bustouristik zur Landesgartenschau nach Norderstedt

Gleich die erste Ausgabe von mein plönerseeblick hat es in sich. Zum Start des jungen Monatsmagazins haben wir für Sie lieber Leser ein Gewinnspiel vorbereitet und dazu einen Preis gestiftet bekommen, der genau in unsere Philosophie passt. Die Verkehrsbetriebe Kreis Plön GmbH (VKP) laden zwei Personen zu einer Fahrt nach Norderstedt zur Landesgartenschau ein. Hier können sich Gartenfreunde auf faszinierende Hallenschauen, kunstvoll angelegten Themengärten, bunten Blütenfeldern und interessanten Vorträgen freuen. Sie fahren mit einem der hochmodernen VKP-Reisebusse von

Plön nach Norderstedt und zurück, die Eintrittskarten für die Gartenschau sind selbstverständlich dabei.

**Nun zu unserer Frage: Wieviele Anzeigenkunden haben in unserer ersten Ausgabe inseriert und so zum Gelingen des Monatsmagazins beigetragen?**

Die richtige Anzahl der Anzeigen schreiben Sie bitte auf eine Postkarte und schicken sie bis zum 12. April 2011 an KentschMedia Mediengestaltung & Digitaldruck, Postfach 23, 24301 Plön oder per E-Mail: [info@meinploenerseeblick.de](mailto:info@meinploenerseeblick.de)  
Stichwort: „April-Gewinnspiel“



Der Gewinner wird aus allen Einsendern verlost und in der nächsten Ausgabe bekanntgegeben. Der Rechtsweg ist ausgeschlossen.

Natur trifft Präzision...

[ANZEIGE]

# 10 Jahre Raabe

Der Frühling kommt mit großen Schritten. Danjel Raabe aus Bösdorf ist der Fachmann in Sachen Garten- und Landschaftsbau und macht aus jedem Garten einen tollen Garten von schlicht bis luxuriös. Er weiß Rat, wenn es um die Vielfalt an Stilrichtungen mit den dazu passenden Pflanzen und Materialien geht.

Soll es vielleicht der klassische Bauerngarten mit Buchsbaum, Pfingstrosen, Stauden und Obstbäumen werden, der Romantische, ein moderner Garten mit geraden Linien, Steinelementen und Wasser oder doch lieber ein japanischer mit Bambus.

Auch für Feng Shui-Gärten, die auf Menschen eine ganz besondere Ausstrahlung haben, hat Danjel Raabe das richtige Händchen. In Zusammenarbeit mit einer Feng Shui-Beraterin und durch einen fantasievollen Umgang mit vorgegebenen Materialien gestaltet er die fernöstlichen Oasen. Hierbei werden den Elementen Feuer, Metall, Erde, Holz und Wasser der Jahrtausenden alter Lehre bestimmte Farben, Pflanzen, Formen und Materialien zugeordnet. Raabe weiß, wo welche Glücksbringer zu platzieren sind oder was nötig ist, um den Bereich nach Geburtsjahren auszurichten.

Wer große Erdarbeiten vor sich hat, kann die angedachte Handarbeit durch maschinelle Unterstützung des Unternehmers zu einem guten Preis-Leistungsverhältnis in Auftrag geben. Ein großer Maschinenpark – vom Kleinbagger bis zum Radlader – erleichtert die bevorstehenden Aufgaben und spart Zeit. Das 6-köpfige Raabe-Team kennt sich bestens mit Rohrfreilegungen, Drainagearbeiten und Hausanschlüssen aus. Denn der Betrieb ist bei der Handwerkskammer als Fachbetrieb für Kanalbau eingetragen. Selbstverständlich gehören auch Pflasterarbeiten und das Wiederherrichten von Anlagen zum breiten Leistungsangebot. Wer sich jetzt mit dem Gedanken trägt, seinen Garten oder den Terrassenbereich neu anzulegen sowie große Buddelarbeiten in Angriff nehmen will, sollte sich von Danjel Raabe kostenlos beraten lassen. KEA

Kontakt: Gewerbegebiet Kleinmühlen 1, 24306 Bösdorf / Plön  
0162 / 160 1603, [www.Raabe-Natur.de](http://www.Raabe-Natur.de)



Seit zehn Jahren ist Danjel Raabe für seine Kunden da. Foto: KEA



...für den gesunden Boden!

**ABFALLWIRTSCHAFT  
KREIS PLÖN**

**Sonderaktion im Frühjahr 2011: Wir liefern losen**

**KOMPOST**

**zu Ihnen nach Hause - Anruf genügt!**

Solange der Vorrat reicht, bringen wir Ihnen von den Kompostplätzen im Kreis Plön in der Zeit vom

**4. April bis zum 29. April 2011**

Kompost auf jedes Grundstück innerhalb des Kreises Plön (vom LKW abgekippt)

**Mindestbestellmenge: 2 m<sup>3</sup> bei Lieferung innerhalb von 2 Wochen**

Sie bestimmen die Menge und nennen den Lieferzeitraum - wir bestimmen den Liefertag

**Sonderpreise:**  
(Kompost + Lieferung)

Liefermenge Pauschalpreis

2 m<sup>3</sup> 56,00 Euro

3 m<sup>3</sup> 71,50 Euro

4 m<sup>3</sup> 86,50 Euro

5 m<sup>3</sup> 97,00 Euro

ab 6 m<sup>3</sup> 16,50 Euro/m<sup>3</sup>



**Verkauf und Lieferung von Qualitätskompost als Bodenverbesserer für den Garten**

- **Bestellungen telefonisch, schriftlich oder per Fax** (Name, Anschrift, Telefon, Lieferadresse, gewünschter Liefertermin, genaue Entladestelle für den LKW)

- **Unser Tipp:** Bestellen Sie (wegen der größeren Menge) zusammen mit Ihrem Nachbarn (aber nur bei einer gemeinsamen Anlieferstelle und einer Rechnung)

**Bestellen Sie!** Behler Weg 21a • 24306 Plön

**Rufen Sie uns an:** Tel.: 0 45 22 / 74 74 88 (Sondernummer)

Fax: 0 45 22 / 74 74 22

e-mail: [abfallwirtschaft@kreis-ploen.de](mailto:abfallwirtschaft@kreis-ploen.de) • Internet: [www.kreis-ploen.de](http://www.kreis-ploen.de)

**PLÖN  
SCHAU**

Voll & Ganz Plön

👁️ Ein ganzes Wochenende 👁️

schauen 👁️ shoppen 👁️

staunen 👁️ zuhören

👁️ informieren 👁️

Spass haben &  
gewinnen!!! 👁️

Dabei sein am

**2. & 3. April**

ein ganzes

👁️ **Wochenende voll Plön!!!** 👁️



# Planetengucker auf Oster-Pottkiecker-Tour

Oster-Spaziergang über 2,4 km mit Blick auf abermillionen km entfernte Planeten

Ein Osterspaziergang der sich bei jedem Wetter lohnt. Mit Blick auf den Großen Plöner See, hier sind Flora und Fauna im Frühlingsaufbruch und mit Blick auf die künstliche Sonne und allen 8 Planeten die zu unserem Sonnensystem gehören. Das bei Tageslicht betrachtet ist absolut ungewöhnlich, dennoch realistisch. Möglich machen das zum einem der Plöner Strandweg, der über die Prinzeninsel zum Niedersachsenhaus führt und zum anderen der Plöner PlanetenPfad, der auf einer Strecke von 2,4 km integriert wurde. Die Plöner Stadtbucht bietet geradezu ideale Voraussetzungen um unserm Sonnensystem näherzukommen. Im Norden (Umkreis von 200 km) gibt es nichts Vergleichbares.

Besonderheiten die sich lohnen, der Strandweg, der Planetenpfad, das Niedersachsenhaus. Highlights eines Osterspazierganges der außergewöhnlichen Art zwischen Erde, Himmel und Ostermenü auf der Prinzeninsel.

Das Sonnensystem im Maßstab von 1: 2 Milliarden erwandern, eine unvorstellbare Größenordnung. Auf den Strandweg umgerechnet



Johann Muhl, Preetz (blaue Mütze) Eckhard Thran, Eutin Schiebermütze , Jürgen Schwarz Pudelmütze Lütjenburg, nicht im Bild Günther Fricke Plön und Reinhard Henk Plön Mitglieder vom Plöner PlanetenPfad beim Frühjahrsputz. Fotos: GG

Prinzeninsel, Café, Restaurant, Biergarten –  
Tel.: 04522 50 87 00  
E-Mail: prinzeninsel@gmx.de  
Web: www.prinzeninsel-ploen.de  
Kontakte PlanetenPfad:  
Führungen: E-Mail: PlanetenPfad@Ploen.de  
oder Kontakt@PlanetenPfad-Ploen.de

bedeutet 1m am Ufer des Plöner Sees gleich 2 Millionen Kilometer am Himmel. Unser Spaziergang ins All startet von der Marktbrücke aus. Schautafeln zeigen uns die Planetenkonstellation, machen mit verständlichen Texten deutlich wie die Planeten zur Erde stehen, welche Besonderheiten sie aufweisen, und wie viel Wandermeter es zur nächsten Planetenschautafel sind, sich als Osterspaziergänger weiter von der Erde zu entfernen.

Es gibt eine Eselbrücke wie man sich die Reihenfolge der Planeten zur Erde merken kann:  
**M** ein **V**ater **E** rklärt **M** ir **J** eden **S** onntag **U** nseren **N** achthimmel.

**Merkur – Venus – Erde – Mars – Jupiter – Saturn – Uranus – Neptun**

Spannend, hochinteressant und lehrreich von Schautafel zu Schautafel zu wandern, den Himmel, die Erde und die Planeten immer im Auge zu haben.

Erhard Wehrend, Konstrukteur, Planer, Lenker und der Verein Plöner PlanetenPfad haben sich zum Ziel gesetzt unser Sonnensystem in dem wir leben, Einwohnern, Gästen, Schulkindern und Touristen näher zu bringen. Durch Führungen, Beobachtungen, gemeinsamen Fahrten zu Sternwarten und zum Mediendom Kiel, öffentlichen astronomischen Gesprächen aber auch für die Hege und Pflege des Plöner PlanetenPfads setzten sich die Vereinsmitglieder ein. Übrigens neue Mitglieder sind stets willkommen.

Am Endpunkt nach 4.497 Millionen Himmelskilometern und 2.228 Erdmetern steht der Planet Neptun, von diesem äußersten Punkt aus können die Wanderer die strahlend gelbe Sonne auf der Marktbrücke erkennen.

Eindrücke wirken lassen, Ruhe, Entspannung und Einkehr in das Restaurant Niedersachsenhaus auf der Prinzeninsel, das ist der Lohn für einen außergewöhnlich interessanten Spaziergang. Hier wartet dann Chefkoch Tim Kock, der die Besucher mit seinem ganz speziellen Ostermenü verwöhnen möchte. Genießen Sie sein Menü nach so vielen himmlischen Erkenntnissen.

## Das Ostermenü aus dem Niedersachsenhaus

Schaumsüppchen von der Frühlingszwiebel mit Hühnerklösschen  
Salzwiesenslamm „Friesisch Blue“



Lammrücken „Friesisch Blue“

Mit Erbsenschoten und Kartoffelnocken Eierlikörmousse mit Erdbeerpüree

**Das Rezept von Chefkoch Tim Kock:**

Lammrücken „Friesisch Blue“, Zutaten für 4 Personen

800 g parierter Rücken vom Salzwiesenslamm, 1 Knoblauchzehe, 2 El gehackte Kräuter (Thymian, Rosmarin, etc.) 2 El Olivenöl, Salz, Pfeffer aus der Mühle, 150 g Bockholter Biokäse „Friesisch Blue“, 0,2LT Rotwein, 0,3 Jus (Bratensaft) 30g Butter Die Lammlachse von der Haut befreien. Im heißen Olivenöl von allen Seiten gut anbraten, aus der Pfanne nehmen, salzen, und pfeffern, in den gehackten Kräutern wenden, mit einer dicken Scheibe „Friesisch Blue“ belegen und auf einer Platte in den vorgeheizten Ofen bei 120 Grad ca. 15 Minuten legen. Die zerhackte Knoblauchzehe in der Pfanne anschmoren mit dem Rotwein ablöschen, ein wenig reduzieren lassen, die Jus (Bratensaft) dazugeben und köcheln lassen. Kurz vor dem Servieren den ausgetretenen Fleischsaft dazugeben. Dann die in kleine Stücke geschnittene Butter einrühren bis sie sich aufgelöst hat und die Soße gebunden ist. Das Fleisch anrichten und die Soße darüber gießen. Erbsenschoten und Kartoffelnocken runden das Ostermenü dann ab.

Die Prinzeninsel und das Niedersachsenhaus sind nach wie vor im Besitz des Hauses Hohenzollern. GG

**Chefkoch Tim Kock, bekannt und beliebt durch seine Gerichte mit dem besonderen Pfiff**







# Cocktailbar mit Geschichte



Sie kennen sie alle, die „Fielmänner, die „Bundis“, die Sportler, Segler und vor allem die Nachtschwärmer in der Kreisstadt Plön, die Kunkel's Cocktailbar am Wentorper Platz. Für sie alle in der Woche der ideale Treffpunkt zum kennenlernen, klönen, vergnügt sein, für Spaß und Unterhaltung. Wer mal so richtig Bar-Atmosphäre erleben möchte, der ist in der Kunkel's Bar bestens aufgehoben, denn die Getränkekarte hat internationales Format, lässt keine Wünsche offen. Cocktails mit klangvollen Namen wie „Sex on the Beach“, Pina Colada, Mojito sind die Renner der langen Nächte.

Wohl kaum ein Gast weiß, was sich hinter dem Namen „Kunkel“ verbirgt. Wer ist eigentlich Kunkel? Ist das der Besitzer, die Bardame oder gar Nico, der freundliche Mixer hinter dem Tresen? [mein plönerseeblick](#) klärt auf: Johann Kunkel (auch Kunkel geschrieben) lebte von 1638 bis 1703. Er wurde in Plön geboren, sein Vater hatte eine Glashütte im nahen Ascheberg und so waren seine beruflichen Entwicklungen bereits vorbestimmt. Er brachte es zu Ruhm und Ehre, war als Alchemist ein berühmter Mann geworden und viele Jahre als Kammerdiener angestellt. Kurfürst Johann Georg II. von Sachsen ernannte ihn zu seinem „Geheimen Kammerdiener und Chymicum der Kurfürstlichen geheimen Laboratorio“.

Was war nun eigentlich das herausragende Können von Johann Kunkel? Er beschäftigte sich mit wissenschaftlichen Experimenten und

machte für den Kurfürsten allerlei kuriose Dinge, wie Glasflüsse, baute Maschinen für physikalische Experimenten und interessante chemische Reaktionen. Kunkel machte dann Versuche, Kristallglas herzustellen und seine Leistungen waren so vortrefflich, dass der Kurfürst ihm ein Privilegium für den Verkauf des von ihm fabrizierten Kristallglases verlieh. Berühmt sind seine Gläser aus Goldrubinglas geworden, die heute noch in der Schatzkammer der Münchner Residenz ausgestellt sind. Kunkel widmete sich der Trennung von Metallen und experimentierte viel mit Phosphor.

Welche Verbindung bestand denn nun zu Plön? „Die Kunkels hatten über Generationen eine Glashütte in Ascheberg und waren weit über die Grenzen des Kirchspiels Plön bekannt. Noch heute, nach über 300 Jahren, gilt Johann Kunkel als eine der bekanntesten und wohl bedeutendsten Persönlichkeiten der neueren Glasgeschichte. 1679 erscheint sein berühmtes Glaslehrbuch: *Ars vitraria experimentalis* – oder die vollkommene Glasmacher-Kunst. Es handelt sich um das erste in deutscher Sprache verfasste Druckwerk für die Kunst des Glasmachens, denn bislang ist diese Kunst nur durch mündliche und handschriftliche Geheimtraditionen weitergegeben worden. Das war eine großartige Leistung von Johann Kunkel aus Plön“, so Julia Meyer, Leiterin vom Kreismuseum Plön.

Museum des Kreises Plön mit norddeutscher Glassammlung, Johannisstr. 1, 24306 Plön. **GG**  
**E-Mail:** [post@kreismuseum-ploen.de](mailto:post@kreismuseum-ploen.de) **Öffnungszeiten des Museums:** Di. – So. 14.00 – 17.00 Uhr (und auf Anfrage) **Fotos:** GG



## Die Frühlings-Cocktail-Tipps aus Kunkel's Bar:

### Cubanischer Frühling

1 Limette – frische Minze – 1 El weißer Rohrzucker – 4 cl Ron Varadero (3 Jahre) – 2 cl Erdbeerlimes

**Zubereitung:** Limette achteln, in ein Caipirinhaglas geben, frische Minze dazu, mit Rohrzucker leicht zerstampfen, das Glas mit Crushed Ice auffüllen, den weißen cubanischen Rum und Erdbeerlimes dazugeben und das ganze mit einem Barlöffel verrühren. Zum Abschluss wird das Glas mit einem frischen Minzzweig dekoriert.

*Und manche mögen es sportlich:*

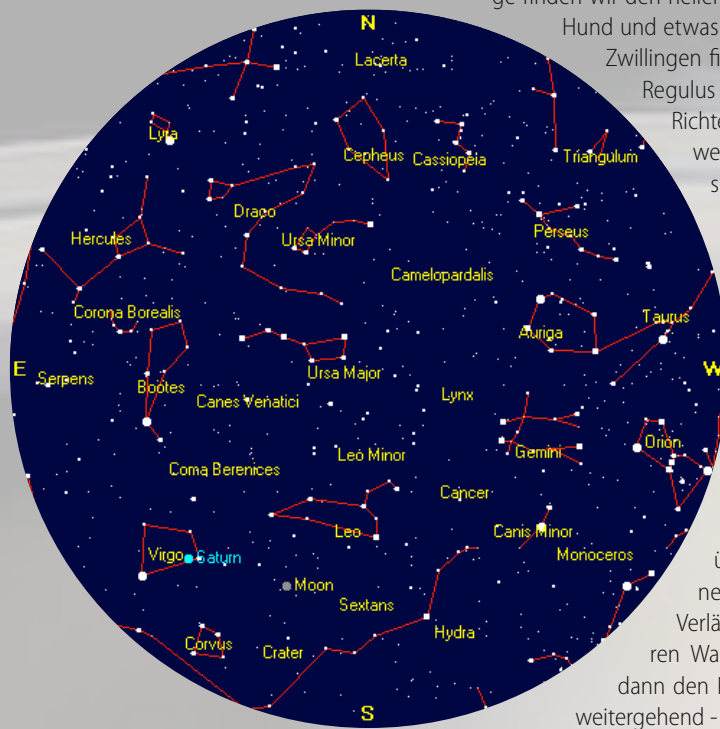
### Formel 1

ohne Alkohol, 150 ml Grapefruitsaft, 150ml Orangensaft, 100 ml Bitter Lemon, 1 cl Grenadine

**Zubereitung:** Die beiden Säfte und Grenadine zusammen mit drei Eiswürfeln in einen Cocktailshaker geben, ca. 10 Sekunden lang kräftig shaken, den Inhalt ohne Eiswürfel in ein Cocktailglas mit etwas Crushed Ice füllen, Bitter Lemon aufgießen und mit Orangenscheibe und Cocktailkirsche dekorieren. Das Kunkel-Team wünscht „erstma“ Prost!  
 Kunkel's Bar – Lange Straße 31 – 24306 Plön  
 Telefon 04522 50 30 71  
 Öffnungszeiten: täglich ab 20.00 Uhr, Sonntags Ruhetag

# Der Aprilhimmel über den Plöner Seen – Saturn ist der Planet der Nacht

von Hans-Hermann Fromm, Plöner PlanetenPfad e.V.



Abendhimmel 15. April 2011, 22h MESZ  
(Quelle: [www.heavens-above.com](http://www.heavens-above.com))

Endlich wieder längere Tage! Am 21. März 2011 wanderte die Sonne von der Erde aus gesehen durch den sogenannten Frühlingspunkt im Sternbild der Fische (Tag/Nachtgleiche) und bis zum 21. Juni werden wir noch fast sechs Stunden dazu gewinnen. Die kürzesten Tage im Dezember dauern in Schleswig-Holstein gerade mal gut sechs Stunden, dafür die längsten Tage im Juni dann aber auch fast achtzehn Stunden. Astrologisch gesehen trat die Sonne am 21. März in das Tierkreiszeichen Widder, allerdings bezieht sich das auf einen Zeitpunkt von vor mehr als 2000 Jahren, den Anfängen der Astrologie. Inzwischen hat sich die Drehachse der Erde am Himmelsfirmament in Richtung des Polarsternes verschoben.

Der Abendhimmel des Frühjahrs ist weiterhin reich an hellen Sternen. Das Sternbild Orion dominiert Anfang April noch den West-Himmel. Rechts oberhalb des Orion erkennen wir die helle Kapella im Sternbild Fuhrman und darunter den rötlich-gelblichen Aldebaran im Sternbild Stier. Im Süd-Westen leuchten die Zwillinge Kastor und Pollux. Links unterhalb der Zwillingen

finden wir den hellen Prokyon im Kleinen Hund und etwas weiter links von den Zwillingen finden wir den hellen Regulus im Sternbild Löwe. Richten wir dann den Blick weiter nach Süd-Osten so kommt der erste Sommerstern Arktur im Bärenhüter ins Blickfeld. Arktur ist ein roter Riese und als solcher auch gut auszumachen. Sehr deutlich ist auch der Große Wagen am Nordhimmel im Zenit (direkt über uns) zu erkennen. In der fünffachen Verlängerung der hinteren Wagenkante finden wir dann den Polarstern und direkt weitergehend - am Polarstern vorbei - die Kassiopiea, auch Himmels-W genannt.

Die Planeten mit Ausnahme des Saturns halten sich im Moment - aus der Sicht der Erde - in der Nähe der Sonne auf und zwar folgen sie der Sonne in der Reihenfolge Jupiter, Merkur, Mars, Uranus, Venus und Neptun (Mitte April 2011). Damit sind auch die Sichtbarkeitsbedingungen festgelegt. Der Planet des Abends und der Nacht ist der Saturn, der im Moment - von der Erde aus gesehen - der Sonne gegenüber steht (in Oppositionsstellung in der Terminologie der Astronomen). Leider zeigt er uns in diesem Jahr nur wenig von seinen Ringen und dementsprechend ist seine Helligkeit noch etwas begrenzt. Dennoch, er sollte ohne Mühe abends im Südosten etwas oberhalb der Spica (Sternbild Jungfrau) zu erkennen sein. Am 16. April wird der nahezu volle Mond unterhalb des Saturn entlang ziehen. Die schwächer werdende Venus wird Anfang des Monats noch früh morgens am Ost-Himmel auftauchen. In der zweiten Aprilwoche 'überholt' die Sonne den Jupiter und Merkur und am Ostersonntag zieht die Venus dann am Uranus vorbei, wiederum für uns nicht beobachtbar.

Eine etwas besondere Herausforderung ist das Aufspüren der inzwischen doch recht zahlreichen Satelliten. Das auffälligste Objekt ist ohne

Zweifel die Internationale Space Station ([www.dlr.de/iss](http://www.dlr.de/iss)). Sie umrundet die Erde in etwa 95 Minuten und ist regelmäßig am Abend- oder Morgenhimmel zu beobachten. Die beobachtbaren Überflüge dauern jeweils nur wenige Minuten und dementsprechend sind genaue Voraussagen eine sehr gute Hilfe. Sehr umfassend informiert [www.heavens-above.com](http://www.heavens-above.com), als Beobachterposition reicht die Eingabe 54.16°N, 10.42°E (Plön). Envisat, der bisher größte in Europa gebaute Satellit und andere Beobachtungssatelliten sind regelmäßig für einige Minuten am Abend- oder Morgenhimmel zu sehen. Genaueres ist wiederum unter [www.heavens-above.com](http://www.heavens-above.com) zu erfahren.

Aktuelles zu den Veranstaltungen des Plöner PlanetenPfad e.V., zum Sternenhimmel über Plön und beobachtbaren Satelliten finden Sie auch unter [www.planetenpfad-ploen.de](http://www.planetenpfad-ploen.de).

**Saturn aufgenommen im April 2004 von der Raumsonde Cassini aus einer Entfernung von 6,3 Mill. km (Quelle: [http://de.wikipedia.org/wiki/Saturn\\_\(Planet\)](http://de.wikipedia.org/wiki/Saturn_(Planet)))**

## „Kiek mol wedder in!“

### Senioren-Tagespflege eine willkommene Entlastung für pflegende Angehörige

„Kiek mol wedder in, das ist ein wunderbarer Slogan, der genau den Kern unserer Arbeit trifft“, sagt Bettina Schiller Leiterin der Senioren-Tagespflege in Plön. „Wir wollen ältere Menschen aus ihrer Lethargie holen, wollen sie wachrütteln, sie nicht vereinsamen lassen. Die sozialen Kontakte gehen oftmals verloren, wenn ältere Mitbürger unter Handicaps leiden, wie Parkinson oder Alzheimer“, ergänzt Katrin Schult, die gemeinsam mit Bettina Schiller täglich bis zu 12 Personen in der Eutiner Str. 19 betreut.

Sie wissen wovon sie reden, die beiden staatl. anerkannten Altenpflegerinnen, die sich seit fünf Jahren gemeinsam das Ziel gesetzt haben, täglich für Kranke und Pflegebedürftige Menschen da zu sein. Kein leichter Job, aber sie machen es mit viel Hingabe, Esprit und Leidenschaft. „Gerade ältere Menschen haben Schwellenangst, wenn sie zum ersten Mal bei uns „reinkieken“, sie wissen ja meist nicht was sie erwartet, doch die Angst ist schnell verflogen, denn alle Tagesgäste freuen sich über neue Gesichter, neue Geschichten und neue Mitspieler für die Gesellschaftsspiele, Skat, Bingo oder „Mensch ärgere Dich nicht“, erzählt Bettina Schiller.

Täglich von 8.00 bis 16.00 Uhr werden in der Senioren-Tagespflege (Seta abgekürzt) die Gäste betreut. Vom gemeinsamen Frühstück, alle Gäste freuen sich jeden Morgen wieder, wenn sie sich an den gedeckten Tisch setzen dürfen. Mittags gibt es dann vitaminreiche Kost, alles wird in der Küche selber gekocht und zum Tagesausklang stehen dann noch Kaffee, Tee und Gebäck auf dem Tisch.

Wenn die Sonne höher steht, dann gehören Spaziergänge am Plöner See, Ausflüge nach Hohwacht oder Schwentinental zum Programm.

„Für die pflegenden Angehörigen bedeutet unsere Senioren-Tagespflege ein Stück weit Entlastung. Sie wissen, dass ihre Familienmitglieder bei uns gut aufgehoben sind, sehr gut betreut und gepflegt werden. Außerdem kümmern wir uns um körperliche Fitness, Fußpflege, Frisör und auf Wunsch kommt auch ein Optiker ins Haus“, erzählt Bettina Schiller.

Jetzt kann man wohl den Slogan „Kiek mol wedder in“ von Katrin Schult und Bettina Schiller noch besser verstehen, denn er trifft den Kern der Sache! gg

**Informationen gibt es unter:**

**[www.seta-ploen.de](http://www.seta-ploen.de) oder E-Mail: [info@seta-ploen.de](mailto:info@seta-ploen.de)**

## Emma vertellt

Dat mit de eierlegenden Kninken und Jesus ton Osterfest is ja so een Saak, de een dat heele Leven beglieden deit.

As lütten Hosenschieter weer ik ganz jibbelig, wenn Ostern vor de Dör stünn. Schon Weeken vöraf blaas we Eer ut und striek se bunt an. Hütt gifft dat sogor himmelhogen vun Straußen. Dat duert bit de fardich sünd. . . Un mit dat bunte Gebamsel ward dann dat Gröön-tüch in de Vasen dekoriert un dat Hus överall schmuck mokt. Dat süht jümmers goot ut.

Min Bröder un ik dörft an düssen groten Dag ers nich inn Goorn. Denn de österlichen Kninken weer ünnerwegens und verdeelt de Schmackofats. Nur, wenn noch Snee liggen deit, mütt wi binnen söken. Dor heff ik de Langohr aver nie sehn, wenn he dörchs Hus hoppelwär. Dat Söken weer jümmers een groten Spaas. Un jedes Johr in de Sommertied fünn we inn Goorn noch leckere Eer mit Knickebeen binn. Nur smecken deit de nich mehr.

Ass Teenager liernst do dann in de Presterschool, datt Ostern de öldeste christliche Fier is. Dat hett watt mit een hilligen Keerl to doon, de över Water loopen kunn, den christlichen Glöven verkündet hett un an Ostern operstaan weer. Doch in düssen Oolder hesst do nich so dat groote Interesse an son olen Mann ut Israel. Dat kümmt ers, wenn do ooler warsd. Besonnens, wenn do ok noch op de Spoom vun usn Jesus vun Nazareth in sien Land wandelt büst.

Aver jeeden vun uns hett sick doch mol frogd, watt nu Jesus mit Kninken to doon hett. Dat is egens ganz eenfach: Kninken sünnt dat Symbol för Fruchtbarkeit. De Heiden hebbt dran glövt. För se weern de Hoppelöoster und ook Hennen und dat Ei Teken för de Freid an dat Fröhjohr. De Dage waarn länger, heller und wärmer un allns fangt an to wassen. Un so is bi uns siet över 100 Johr dat Kninken, besser vertellt de Haas, de Bote för Ostern.

So, nun büst do een lütten Tick klööger.

**Frohe Ostern seggt juuchen Emma**

## Tierische Blicke... ein Herz für Hund und Katz

Kossau. Sie haben seit über 50 Jahren ein Herz für die Tiere und betreiben in den Grenzen Plöns praktischen Tierschutz: die Mitglieder des Tierschutzvereins Plön und Umgebung. Nach bescheidenen Anfängen mit einer Notunterkunft für maximal fünf Tiere in Plön ist es dem ehren-

amtlich arbeitenden Verein 1995 gelungen, eine freistehende Lagerhalle in Kossau direkt an der B 430 zu erwerben. Mit Hilfe vieler freiwilliger Helfer, einem Spendenaufruf sowie einem Zuschuss des Kreises Plön entstand das Tierheim in seiner jetzigen Form. „Ausbauten und Erweiterungen haben wir uns immer nur dann geleistet, wenn wir sie auch bezahlen konnten“, erzählt Tierheimleiterin Ingrid Horn. Überwiegend Hunde und Katzen sind in dem Tierheim untergebracht und warten auf eine neue Familie. Die Mitarbeiter des Tierheims kümmern sich liebevoll um die Tiere und suchen stets nach einem neuen Zuhause. So zum Beispiel für Lucky und Mio. Die schwarz-weiße Katze Lucky und der Kater Mio sind etwa ein bis zwei Jahre alt und wurden in Lütjenburg gefunden. Sie sollten zusammen vermittelt werden. Nähere Auskün-

te gibt es bei den Mitarbeitern des Tierheims unter Telefon 04522/2389 (montags bis freitags von 9.30 bis 11 Uhr und 16 bis 17.30 Uhr). Infos auch im Internet unter [www.tierheim-kossau-ploen.de](http://www.tierheim-kossau-ploen.de).



## Veranstaltungskalender April 2011 mit freundlicher Unterstützung der Tourist Info Großer Plöner See

### Regelmäßig wiederkehrende Veranstaltungen

#### Jeden Montag 14.30-17.30 Uhr

Klönsschnack im alten E-Werk, VA: AWO

#### Jeden Dienstag 9.30-11.00 Uhr

Kundalini-Yoga, VHS, Krabbe 17, Plön,  
VA: VHS (15 Termine 45,- Euro)

#### Jeden Donnerstag 14.30-18.00 Uhr

Skatnachmittag im alten E-Werk  
Jeden 1. Sonntag im Monat, 10.00 Uhr  
Gottesdienst in der Christuskirche in Dersau  
Jeden 1. Freitag im Monat 15.00-17.00 Uhr

#### „Der Plattdütsch Stammdisch“

Es wird geklönt, erzählt, vorgelesen, gespielt (z.B. Bingo op Platt) usw.  
Ort: Altes E-Werk, Infos 04522 7421 16

#### Jeden 1. Dienstag im Monat, 15.30-17.00 Uhr

Info-Treff – Monatliches Treffen bei Kaffee und Kuchen. Ort: „Altes E-Werk“, Plön, Infos 04522 8004 03

#### Jeden 1. Donnerstag im Monat, 9.30-11.00 Uhr

Seniorenfrühstück  
Ort: DANA Pflegeheim, Bistro „La Rose“, Plön, Infos 045222 80 04 03

#### Besichtigungen

Ausstellung des Naturparks Holsteinische Schweiz e.V.  
Öffnungszeiten: Di.-So. 10.00 bis 17.00 Uhr, Tel. 04522 74 93 80  
Museum des Kreises Plön  
Öffnungszeiten: Di.-Sa.14.00–17.00 Uhr, Telefon 04522 74 43 91  
Kirchenführungen in der St. Petri Kirche in Bosau  
Touristik Information Bosau, Telefon 04527/97044

### Ausstellungen

- |                       |   |
|-----------------------|---|
| 02.04.11 bis 10.04.11 | <b>Osterausstellung von Frauke Roth</b><br>Veranstalter: Gemeinde Bosau, Telefon 04527/997116   |
| 03.04.11 bis 01.06.11 | <b>Bilderbücher von großen und kleinen Leuten</b><br>Die Kinderbuchillustratoren Astrid Krömer und Wolfgang Slawski stellen eigene Arbeiten sowie Buchprojekte ihrer Schüler aus. Vernissage: So., 3. 4., 11:00 Uhr Ausstellung: Mo., 4. 4. bis Mi., 1. 6. Öffnungszeiten: Mo. bis Fr. von 9:00 bis 16:00 Uhr, am Wochenende auf Anfrage. Veranstalter: akademie am see. Koppelsberg, Telefon 04522-74150 |
| 14.04.11 bis 17.04.11 | <b>Handarbeiten von Wilhelmine Kiesel</b><br>-handgestickte Landhausdecken, Künstlerpuppen und -teddies, Seidenblumengestecke, Kunstkeramik<br>Veranstalter: Gemeinde Bosau, Telefon 04527/997116   |
| 20.04.11 bis 25.04.11 | <b>Handarbeiten aus Ostpreußen</b><br>Arbeitsgemeinschaft „Hilfe für Euch“ Veranstalter: Gemeinde Bosau, Telefon 04527/997116   |
| 30.04.11 bis 08.05.11 | <b>Bilder, Schmuck, Lampen</b><br>Elke Richter, Katrin Weden, Gudrun von Boetticher,<br>Veranstalter: Gemeinde Bosau, Telefon 04527/997116  |

### Samstag, 2. 4. 2011

2. 4. 2011 und 3. 4. 2011 von 10.00-17.00 Uhr

#### Schöner fotografieren III –

#### Richtig belichten, richtig erzählen, richtig präsentieren

Theoretische und praktische Grundlagen der Belichtung mit digitalen Spiegelreflex-Kameras - perfekt für wirklich engagierte Foto-Amateure. In diesem Seminar beschäftigen wir uns eingehend mit den theoretischen und praktischen Grundlagen der Belichtung mit digitalen Spiegelreflex-Kameras. So entstehen beeindruckende schwarz/weiß- und Farbaufnahmen. Zudem erkunden wir die Möglichkeiten der High-Dynamik-Range-Fotografie (HDR) und erfahren wie durch Tonemapping extrem hohe Kontraste in einem Bild abgebildet werden. Im theoretischen Teil des Seminars vertiefen wir die Grundlagen der Bildgestaltung und erweitern unser ikonografisches Wissen zur Entwicklung der Fotografie. Hier erarbeiten wir uns spannende Themengebiete für die eigene Auseinandersetzung mit dem Medium. Im dritten Teil des Seminars erfahren die Kursteilnehmer alle „Kniffe“ für eine perfekte Präsentation der eigenen Arbeiten auf Papier. Zeit: Sa., 02.04., 10:00 bis So., 03.04., 17:00 Uhr Leitung: Arendt Schmolze Veranstalter: akademie am see. Koppelsberg, Telefon 04522-74150

2. 4. 2011 bis 3. 4. 2011, 11.00-17.00 Uhr

#### Aufrecht und geschmeidig

Rückenschule mit Qigong. Die Grundsäule im Qigong ist die Schulung des Körpers. Die Körperhaltung ist ein wesentlicher Wirkfaktor, der sich auch direkt auf die Gefühlslage auswirkt. Die Auf- und Ausrichtung des Körpers führt dazu, dass der Rücken stark und geschmeidig bleibt. Die Übungen sind an kein Alter gebunden und können leicht umgesetzt werden. Bitte ein kleines Kissen mitbringen. Leitung: Roswitha Wingert Zeit: Sa., 02.04., 11.00 bis So., 03.04., 17:00 Uhr Preis: 141,50 Euro inkl. VP, zzgl. Übernachtung im EZ ab 15,00 Euro/Nacht. Veranstalter: akademie am see. Koppelsberg, Telefon 04522-74150

#### Traditionelles Bogenschießen

Wir bieten einen Schnupperkurs im trad. Bogenschießen. Die Ausstattung wird gestellt. Traditionelles Bogenschießen erfreut sich immer größerer Beliebtheit. Es ist für jedermann/ und jede Frau einfach zu erlernen und erfordert keine sportliche Höchstleistung. Es geht vielmehr um die Möglichkeit, den festen Stand zu erkunden, sich auf ein Ziel zu fixieren und die mentalen Fähigkeiten zu stärken. Der Veranstalter bietet Grund- und Aufbaukurse an, die in das traditionelle Bogenschießen einführen. Veranstalter: Bogensport-vikingsar-row, Telefon 04527/972741

2. 4. 2011 und 3. 4. 2011 von 11.00 Uhr bis 18.00 Uhr

#### Plön Schau

Handel, Handwerk und Gewerbe stellt sich vor, großes E-Technik Zelt, Kunsthandwerkermarkt, verkaufsoffener Sonntag. Veranstalter: Stadtmarketing Plön am See, Telefon 0162-2174764

### Sonntag, 3. 4. 2011

10:00 Uhr bis 18:00 Uhr

#### Mehr als ein Passbild – Workshop Porträtfotografie –

Wie ist ein gutes Porträt aufgebaut? Wie kann ich andere Menschen gut in Szene setzen? Diese Fragen klärt unser Seminar. Was ist das Wesen eines Porträts? Warum faszinieren uns manche Fotos und andere lassen uns kalt? Liegt es an der zu fotografierenden Person? Wie kann der Fotograf Einfluss nehmen? Anhand von verschiedenen Fotografien versuchen wir dem Geheimnis eines Porträts auf die Spur zu kommen. Nebenbei gibt es eine Menge praktischer Ratschläge. Und nach soviel Theorie fotografieren Sie sich in lockerer Atmosphäre gegenseitig – und können selbst die Persönlichkeit Ihres Gegenübers im Bild einfangen. Zum guten Schluss besprechen wir gemeinsam die gemachten Porträts. Leitung: Bettina Bogya. Veranstalter: akademie am see. Koppelsberg. Telefon 04522-74150

11:30 Uhr bis 12:15 Uhr

#### Führung durch das Plöner Prinzenhaus

Treffpunkt: Prinzenhaus im Schlossgebiet. Eintritt: 3,-€ erm. 2,-€, Familienpauschale 6,50€ Im Einzelfall kann es wegen einer geschlossenen Veranstaltung dazu führen, dass eine Führung ausfallen muß. Bitte erkundigen Sie sich sicherheitsshalber bei der Tourist Info unter 04522/50950 bzw. touristinfo@ploen.de oder im Veranstaltungsservice des Prinzenhauses unter 04522/502730 bzw. info@prinzenhausploen.de. Veranstalter: Tourist Info Großer Plöner See, Telefon 04522/50950

### Montag, 4. 4. 2011

19:30 Uhr

#### 270. Schloskonzert „Trio con brio Copenhagen“

Das Klaviertrio mit weltweitem Renommee kommt mit Werken von Haydn, Abrahamsen und Tschaiowsky. Veranstalter: Tourist Info Großer Plöner See, Telefon 04522/50950



**Dienstag, 5. 4. 2011**

15:30 Uhr

**Die Qual der Wahl - Nachhaltig und clever einkaufen**

Im Rahmen des monatlichen Info-Treff: Vortrag zum Thema Lebensmittel durch die Verbraucherzentrale Schleswig-Holstein. Veranstalter: Sozialverband Deutschland Ortsverband Plön, Telefon 04522-800403

**Samstag, 9. 4. 2011**

10:00 Uhr bis 15:00 Uhr

**Ach du dickes Ei!**

Ein volkskundliches Seminar rund um das Osterfest mit Bastelarbeiten, Geschichten und Bräuchen für Kinder ab 5 Jahren. Der Frühling steht vor der Tür – überall beginnt es zu grünen und zu blühen, die Sonne wärmt uns schon ein wenig. Die Natur erwacht, die Tage sind wieder länger – wir freuen uns auf die helle Zeit des Jahres. In diese Jahreszeit fällt das Osterfest, das für die Christen vielleicht das wichtigste Fest im Jahr darstellt. Wir denken an bunte Ostereier, den Osterhasen und die Osterlämmer auf der Weide, wenn wir an Ostern denken? Aber was verbirgt sich wirklich hinter dem Osterfest? In diesem Tagesseminar wollen wir uns mit dem Osterfest beschäftigen, uns mit den christlichen Gedanken und dem österlichen Brauchtum auseinandersetzen. Nach einer Runde zum Kennenlernen werden wir uns mit der biblischen Ostergeschichte vertraut machen. Danach basteln wir. Aus Holzrohlingen werden dekorative Osterlämmer, aus Papier und Karton fröhliche Hasen, Küken und andere Osterdekorationen entstehen. Um das erwachende Leben zu demonstrieren, sät jedes Kind in eine leere Eierschale Kresse. Bei guter Pflege kann diese dann bald geerntet werden. Nach dem Mittagessen besprechen wir deutsche Osterbräuche. Wir werden ausschneiden, basteln, malen und vorlesen und bestimmt zusammen sehr viel Spaß haben. Um 15.00 Uhr wird dann ein ebenso fröhlicher wie lehrreicher Tag mit vielen Eindrücken und selbst gefertigten Kunstwerken zu Ende gehen. Du hast Lust, dabei zu sein? Dann melde dich schnell an – wir freuen uns auf dich! Veranstalter: JSHHB, Telefon 0431-983840

**Sonntag, 10. 4. 2011**

11:30 Uhr bis 12:15 Uhr

**Führung durch das Plöner Prinzenhaus**

Treffpunkt: Prinzenhaus im Schlossgebiet. Eintritt: 3,-€ erm. 2,-€, Familienpauschale 6,50€ Im Einzelfall kann es wegen einer geschlossenen Veranstaltung dazu führen, dass eine Führung ausfallen muß. Bitte erkundigen Sie sich sicherheitshalber bei der Tourist Info unter 04522/50950 bzw. touristinfo@ploen.de oder im Veranstaltungsservice des Prinzenhauses unter 04522/502730 bzw. info@prinzenhausploen.de. Veranstalter: Tourist Info Großer Plöner See, Telefon 04522/50950

14:30 Uhr bis 17:30 Uhr

**Kräuter für Speisen und Hausapotheke.**

Ein Kräuterspaziergang über den Koppelsberg führt zu Wildkräutern am Wegesrand. Heimische Wildkräuter können für köstliche Gerichte genutzt werden und unsere „Wiesenaapotheke“ füllen. Sie erfahren mehr über die Heilwirkung, das Sammeln und die Verarbeitung von Kräutern. Im Anschluss werden in gemütlicher Runde kleine Kostproben gereicht. Leitung: Andrea Vogt. Preis: 14,50 Euro inkl. Imbiss. Veranstalter: akademie am see. Koppelsberg, Telefon 04522-74150

**Dienstag, 12. 4. 2011**

10:00 Uhr bis 17:00 Uhr

**Geistig fit im Beruf II**

Gedächtnisleistung steigern durch effektive Lernstrategien. In Teil 2 des Seminars geht es um die Reflektion Ihrer Erfahrungen in den 7 Wochen nach dem 1. Seminartag. Wie haben Sie Ihre neuen Strategien in den Alltag eingebaut? Welche Veränderungen haben Sie festgestellt? Was war schwierig und welche Erfolge gab es? Außerdem wird es um die Rahmenbedingungen des Lernens gehen. Ihnen werden Zeitmanagementtechniken vermittelt, um Ihre (Lern-)Zeit möglichst gut planen und nutzen zu können. Sie lernen etwas über das Phänomen Motivation, um zu erkennen, warum Sie manches gerne tun und anderes hingegen eher vor sich herschieben. Außerdem erfahren Sie, wie Sie durchhalten können, wenn es schwierig wird und wie Sie hinderliche Gewohnheiten ändern können. Leitung: Julia Zampich. Preis: 46,00 Euro inkl. Verpflegung. Veranstalter: akademie am see. Koppelsberg, Telefon 04522-74150

19:00 Uhr

**Demographischer Wandel – na und ?**

Auswirkungen auf Personalplanung und Personalentwicklung; Einstellen oder Auslagern (Outsourcing) ? Auf der Basis einer Studie mit der Uni Berlin stellt der Referent in einem Impulsvortrag Fragen und gibt Antworten zu der aktuellen Personaldiskussion. Der Referent: Michael Hopfinger (Senior Partner Newplacement AG) Anmeldung erbeten bis 05.04.2011 Veranstalter: Plön up! Telefon 04522- 505 735

**Mittwoch, 13. 4. 2011**

19:30 Uhr

**Theodor Möller (1873-1953) - Gesicht unserer Heimat**

Zur Ausstellung: Theodor Möller gilt als einer der bekanntesten Amateurfotografen der Schleswig-Holsteinischen Landschaft der ersten Hälfte des 20. Jahrhunderts. 1873 auf dem elterlichen Bauernhof in Rumohr im Süden von Kiel geboren, wurde Lehrer von Beruf. Parallel zu seiner pädagogischen Tätigkeit widmete er sich der Heimatforschung und Heimatpflege und verband diese mit seinem großen Hobby, der Fotografie. Mit seiner Kamera durchstreifte er die Landschaft von Schleswig-Holstein, porträtierte Städte, Dörfer und einzelne Höfe, sowie Menschen bei ihrer traditionellen Arbeit. Durch die Initiative von Prof. Günther Fielmann und dem Landesamt für Denkmalpflege erhielt das Museum des Kreises Plön im Frühjahr 2010 rund 100 Abzüge von Theodor Möllers Aufnahmen rund um die Stadt Plön als Schenkung. Die Ausstellung zeigt nun eine Auswahl dieser Fotografien ergänzt durch Theodor Möllers Aufnahmen aus der Probstei und aus der Gegend von Preetz. Veranstalter: Museum des Kreises Plön mit norddeutscher Glassammlung Telefon 04522 - 744 391

**Freitag, 15. 4. 2011**

15.04.11 bis 17.04.11

**Thai Chi Chuan Harmonie für Körper und Psyche**

Mit dem Üben von Thai Chi kann in jedem Alter begonnen werden. Der menschliche Organismus und die Psyche erfahren eine Harmonisierung. Bewegungsapparat und Atmung werden geschult, seelische und körperliche Blockaden können sich lösen. Viele gesetzliche Krankenkassen gewähren eine anteilige Kostenerstattung von bis zu 80 % der Kursgebühren. Leitung: Hans-Jürgen Roth Zeit: Fr., 15.04., 17:00 Uhr bis So., 17.04., 13:00 Uhr Preis: bei Buchung bis 15.02.: 145,00 Euro (danach: 160,00 Euro) inkl. VP, zzgl. ÜN im EZ ab 15,00 Euro/Nacht. Veranstalter: akademie am see. Koppelsberg. Telefon 04522-74150

**Samstag, 16. 4. 2011**

16.04.11 bis 17.04.11

**Variationen in Blau**

So weit wie der Himmel, das Meer ... und die Farbe Blau. Die Farbe Blau als Thema diesen Wochenendes eröffnet ein weites Feld an bildnerischen Möglichkeiten. Ob inszeniert oder vorgefunden, abstrakt oder gegenständlich, assoziativ oder formal werden Sie Variationen in Blau ins Bild setzen. Die Konzentration auf lediglich eine gemeinsame Farbe wird dabei zu einer vertiefenden Auseinandersetzung mit der formalen Gestaltung eines Bildes führen. Theoretisch sowie praktisch werden wir uns mit Strukturen, Formen, Farbe und Licht beschäftigen und eine überraschend weite Variationsbreite an Gestaltungsmöglichkeiten entdecken. Die nachträgliche Verarbeitung der Bilder in einem Bildbearbeitungsprogramm, sowie das Zusammenführen von aussagekräftigen Bildern zu einer Bildserie werden das Seminar am Sonntag abrunden. Bitte mitbringen: Eigene Kamera wenn vorhanden: Stativ wenn vorhanden: eigener Laptop eine Auswahl an Materialien in Blau. Leitung: Kaja Grope Zeit: Sa., 16.04., 10:00 bis So., 17.04., 14:00 Uhr Preis: bei Buchung bis 16.02.2011: 118,00 Euro (danach 133,00 Euro) inkl. VP, Material, zzgl. ÜN im EZ ab 15,00 Euro/Nacht. Veranstalter: akademie am see. Koppelsberg, Telefon 04522-74150

**Sonntag, 17. 4. 2011**

11:30 Uhr bis 12:15 Uhr

**Führung durch das Plöner Prinzenhaus**

Treffpunkt: Prinzenhaus im Schlossgebiet. Eintritt: 3,-€ erm. 2,-€, Familienpauschale 6,50€ Im Einzelfall kann es wegen einer geschlossenen Veranstaltung dazu führen, dass eine Führung ausfallen muß. Bitte erkundigen Sie sich sicherheitshalber bei der Tourist Info unter 04522/50950 bzw. touristinfo@ploen.de oder im Veranstaltungsservice des Prinzenhauses unter 04522/502730 bzw. info@prinzenhausploen.de. Veranstalter: Tourist Info Großer Plöner See, Telefon 04522/50950

**Montag, 18. 4. 2011**

18.04.11 bis 21.04.11

**Mit Bildern erzählen**

Kreativworkshop für Kinder und Jugendliche Du kennst Bilderbücher. Aber hast Du auch schon einmal selbst eins erstellt? Hast Du Lust, zu einer ausgedachten Figur die passenden Bilder zu malen und selbst kleine Texte dazu zu schreiben? Dann bist Du in diesem Ferienworkshop genau richtig! In diesem Kurs wollen wir mit Farben, Formen und Worten experimentieren. Zu Beginn entwickelst Du eine Person, ein Fantasiewesen oder ein Tier als Hauptfigur in Deiner Bildergeschichte. Dazu kannst Du schon deine ersten Bildideen skizzieren. Stück für Stück entsteht dann mit Pinsel und Farbe das Abenteuer Deiner Hauptfigur. Mit kurzen Texten, die Du selbst schreibst, machst Du Deine Geschichte komplett. Am Ende des Kurses kannst Du dann zufrieden und mit einem wunderbaren eigenen Bilderbuch in der Tasche nach Hause kommen. Du bekommst auf jeden Fall Zeit, Deine eigenen Ideen beim Malen zu entwickeln und dazu erhältst Du von uns auch Anregungen und Hilfestellungen. Wir sind sehr gespannt, welche Geschichten Du mit Deinen Bildern erzählen wirst und freuen uns auf Dich! Alter: 9 bis 14 Jahre Zeit: Mo., 18.04., 10:00 bis Do., 21.04., 16:00 Uhr Leitung: Astrid Krömer. Veranstalter: akademie am see. Koppelsberg, Telefon 04522-74150

18.04.11 bis 21.04.11

**Wege zur Gestaltung in der Fotografie**

**Architektur- und Landschaftsfotografie mit GEO-Fotograf Heinz Teufel**

In diesem Workshop beschäftigen Sie sich mit den unterschiedlichen fotografischen Gestaltungsmöglichkeiten, die der Fotograf Heinz Teufel entwickelt hat. Er wird Ihnen drei verschiedene Ansätze vorstellen, und Sie werden lernen, nach welchen Regeln konkret gestaltet werden kann. Sehen Sie, wie Formen und Räume durch Unschärfe aufgelöst werden können und wie durch Bewegung völlig neue Bildwelten entstehen. Die unterschiedlichen Gestaltungsansätze lassen sich auf alle Gegebenheiten anwenden. Sie werden sich in diesem Sinne mit Architektur und Landschaft auseinandersetzen. Leitung: Heinz Teufel Zeit: Mo., 18.04., 16:00 bis Do., 21.04., 14:00 Uhr Preis: bei Buchung bis 18.02.2011: 389,00 Euro (danach 419,00 Euro) inkl. VP, zzgl. Übernachtung im EZ ab 15,00 Euro/Nacht. Veranstalter: akademie am see. Koppelsberg, Telefon 04522-74150

**Donnerstag, 21. 4. 2011**

18:00 Uhr

**Feierabendmahl**

Veranstalter: Ev.-Luth. Kirchengemeinde Plön, Telefon 04522/593680

**Samstag, 23. 4. 2011**

11:30 Uhr bis 12:15 Uhr

**Führung durch das Plöner Prinzenhaus**

Treffpunkt: Prinzenhaus im Schlossgebiet. Eintritt: 3,-€ erm. 2,-€, Familienpauschale 6,50€ Im Einzelfall kann es wegen einer geschlossenen Veranstaltung dazu führen, dass eine Führung ausfallen muß. Bitte erkundigen Sie sich sicherheitshalber bei der Tourist Info unter 04522/50950 bzw. touristinfo@ploen.de oder im Veranstaltungsservice des Prinzenhauses unter 04522/502730 bzw. info@prinzenhausploen.de. Veranstalter: Tourist Info Großer Plöner See, Telefon 04522/50950

## Sonntag, 24. 4. 2011

11:30 Uhr bis 12:15 Uhr

### Führung durch das Plöner Prinzenhaus

Treffpunkt: Prinzenhaus im Schlossgebiet. Eintritt: 3,-€ erm. 2,-€, Familienpauschale 6,50€ Im Einzelfall kann es wegen einer geschlossenen Veranstaltung dazu führen, dass eine Führung ausfallen muß. Bitte erkundigen Sie sich sicherheitshalber bei der Tourist Info unter 04522/50950 bzw. touristinfo@ploen.de oder im Veranstaltungsservice des Prinzenhauses unter 04522/507730 bzw. info@prinzenhausploen.de. Veranstalter: Tourist Info Großer

## Montag, 25. 4. 2011

11:00 Uhr

### Krabbelgottesdienst

Veranstalter: Ev.-Luth. Kirchengemeinde Plön, Telefon: 04522/593680

## Dienstag, 26. 4. 2011

10:00 Uhr bis 17:00 Uhr

### Theodor Möller (1873-1953) - Gesicht unserer Heimat

Sonderausstellung Öffnungszeiten: Di - So, 10 - 12 und 14 - 17 Uhr. Siehe auch 13. 4. 2011.

Veranstalter: Museum des Kreises Plön mit norddeutscher Glassammlung, Telefon 04522 -744 391

## Freitag, 29. 4. 2011

29.04.11 bis 01.05.11

### Von der Idee zum Posterlayout

Foto-Workshop-Wochenende An diesem Wochenende gehen Sie systematisch an Ihr Hobby heran: Gemeinsam überlegen Sie sich ein fotografisches Thema (Landschaft und/oder Architektur bieten sich an) und gehen zusammen auf Fotopirsch. Die Ergebnisse werden dann gemeinsam gesichtet und das schönste Bild u. a. in Helligkeit, Kontrast, Farbanmutung bearbeitet. Abschließend gestalten Sie ein ansprechendes Posterlayout aus Text und Bild, das noch vor Ort über einen professionellen A2-Drucker großformatig ausgedruckt wird. Bitte mitbringen: digitale Spiegelreflexkamera Objektive gegebenenfalls Stativ Laptop mit Photoshop Elements (ggf. 30-Tage-Testversion) Leitung: Jörg Asmus-Wieben Zeit: Fr., 29.04., 17:00 bis So., 01.05., 16:00 Uhr Preis: bei Buchung bis 28.02.2011: 149,00 Euro (danach 164,00 Euro) inkl. VP, zzgl. Übernachtung im EZ ab 15,00 Euro/Nacht. Veranstalter: akademie am see. Koppelsberg. Telefon 04522-74150

29.04.11 bis 30.04.11

### Jeder hat mit 30 Jahren das Gesicht, das er verdient – Die Schüßlersalze

Dr. Schüßler ging davon aus, dass die Störung von Zellen - als kleinste funktionierende Einheiten - ein Ungleichgewicht bewirkt und so Krankheiten ausgelöst werden können. Bei diesen Erkrankungen würden Veränderungen der Zellmembranfunktion stattfinden, so dass der Elektrolythaushalt gestört wäre. Durch Gabe der Schüßlersalze können sich die Zellmembranen wieder regulieren und regenerieren. Dr. Schüßler beschrieb 12 verschiedene Salze. Sie werden diese Salze und die Bedeutung einer individuellen Antlitzdiagnostik

kennen lernen. Leitung: Sigrd Ernst Zeit: Fr., 29.04., 16:00 bis Sa., 30.04., 18:00 Uhr Preis: bei Buchung bis 28.02.2011: 101,00 Euro (danach 116,00 Euro) inkl. VP, zzgl. Übernachtung im EZ ab 15,00 Euro/Nacht. Veranstalter: akademie am see. Koppelsberg. Telefon 04522-74150

29.04.11 bis 01.05.11

### Tanz in den Mai – Salsa-Wochenende für Tanzpaare

Wir verraten das Kochrezept! Man nehme: die scharfe Sauce aus Puerto Rico, mische ein wenig Chili aus New York und Wurzeln aus Cuba und dem afrikanischen Kontinent. Rhythmus, jede Menge Spass, Melodien und Träume, Tanzen, ist das Ergebnis. Für Anfänger/Innen mit Vorkenntnissen. Bitte tanzgeeignete Schuhe mitbringen. Zeit: Fr., 29.04., 17:00 bis So., 01.05., 14:00 Uhr Preis: bei Buchung bis 28.02.: 148,00 Euro (danach 163,00 Euro) inkl. VP, zzgl. Übernachtung im EZ ab 15,00 Euro/Nacht. Veranstalter: akademie am see. Koppelsberg, Telefon 04522-74150

29.04.11 bis 07.05.11, 19:30 Uhr

### 7. Kammermusiktage Plön

4 Konzertabende am 29.4./30.4. und 06.05./07.05.2011 u.a. mit Stücken von Saint-Saens, Ravel, Fauré, Beethoven, Wagner, Bruckner, Mozart, Bartók, u.a. Kartenvorverkauf: Buchhandlung Schneider, Tourist Info Großer Plöner See, Abendkasse Kulturforum. Veranstalter: Schwimmhalle Plön e.V., Telefon 04522/789789

## Samstag, 30. 4. 2011

30.04.11 bis 01.05.11

### Das Fotoessay – Bilder erzählen Geschichten

Atmosphäre und Information verdichten sich in einem Bild oder in einer Bilderserie zu einer Geschichte. Dabei berücksichtigt das Genre des Fotoessays den ganz persönlichen Blick des Fotografen auf ein Thema. In diesem Seminar werden Sie ermutigt, Ihre ganz individuelle Perspektive mit der Kamera einzunehmen. Indem Sie die subjektive Sicht auf die Welt zulassen, gehen Sie den ersten Schritt zu Ihrer eigenen Bildsprache. Mit einem selbst gewählten Thema werden Sie sich losgelöst von hohen technischen Ansprüchen auf die Suche nach ihren Bildern begeben. In der Auswahl und Zusammenstellung der Bilder zu einer Serie werden Sie viel Neues über die Qualität von Bildern und den Umgang mit vorhandenem Bildmaterial erfahren. Bitte mitbringen: - Eigene Kamera, vom Handy bis zur Spiegelreflexkamera - alles erlaubt! - wenn vorhanden: eigener Laptop - ein Thema, das Sie wirklich interessiert. Nach Möglichkeit einige Gedanken oder Recherchen dazu vorab. - eigene Fotos zur gemeinsamen Besprechung Leitung: Kaja Grope Zeit: Sa., 30.04., 10:00 bis So., 01.05., 14:00 Uhr Preis: bei Buchung bis 28.02.2011: 111,00 Euro (danach 126,00 Euro) inkl. VP, zzgl. Übernachtung im EZ ab 15,00 Euro/Nacht. Veranstalter: akademie am see. Koppelsberg, Telefon 04522-74150

30.04.11 19:00 Uhr

### Maibaumaufstellen am Kurhaus

Veranstalter: Dorfvorstand Bosau, Telefon 04527-9898 oder 0172-4524813

Das Theater Zeitgeist e.V. präsentiert:

# Hennes Bender „ERREGT“

Freitag, 8. April 2011, 20.00 Uhr, Aula am Schiffsthal

Eigentlich könnte sich Hennes Bender mal zurücklehnen. Was hat er in den 20 Jahren seines Bühnenschaffens nicht alles gemacht... Den "Hamlet" gespielt, Musik gemacht, Comedy Preise bekommen und mit seinem Ruhrgebietslexikon "Komma Lecker Bei Mich Bei" sogar einen kleinen Bestseller verfasst.

Ja, beinahe hätte Hennes Bender sich und sein 20jähriges Bühnenjubiläum gefeiert. Doch dann kam er sich irgendwie doch zu jung vor um den altersmilden Jubilar zu geben. Stattdessen besinnt er sich in seinem mittlerweile fünften Programm ERREGT! auf seine Ursprünge, nämlich das, was ihn damals angetrieben hat auf die Bühne zu gehen: Die schiere Wut über die Dummheit und die Ungerechtigkeit der Welt. Denn Erregung ist mehr als biochemischer Vorgang, der das Blut schneller fließen lässt und den Puls zum Anschlag bringt. Es ist mehr als die Ausstoßung von Endorphinen und Adrena-

lin. Es ist mehr als ein Motto. Es ist eine Lebenseinstellung, eine laute und klare Stellungnahme in einer Welt die keine Gnade kennt.

Und deswegen ist Hennes Bender ERREGT! In jeder Beziehung.

Dabei lässt er den Blick aufs große Ganze nie aus den Augen und geht stellvertretend für alle trotz Nichtraucherchutzgesetz als "HB-Männchen" in die Luft. Lehnen Sie sich also entspannt zurück Lehnen Sie sich also entspannt zurück, Hennes Bender regt sich für Sie auf.

Und wenn man ihn ganz lieb bittet, macht er auch vielleicht den Spongebob!

Kartenvorverkauf:

Buchhandlung Schneider, Plön oder direkt beim Theater Zeitgeist e.V. Tel. 0 45 22 / 78 99 22

Infos über Hennes Bender:

[www.hennes-bender.de](http://www.hennes-bender.de)



# Augen auf...Sehebilder

Digitaler Fotowettbewerb Plöner Se(h)ebilder



Foto: Jessen Fotografie

mein plönerseeblick möchte Monat für Monat die schönsten Plöner Seebilder von Hobbyfotografen im Magazin veröffentlichen. Bilder von der Plöner Seenlandschaft in denen sich die vier Jahreszeiten widerspiegeln. Sie schicken uns Ihre Bilder, übertragen uns die honorarfreie Veröffentlichung, und wir stellen die besten Fotos namentlich im Magazin vor. Gewinnen können Sie natürlich auch etwas: die 12 Monattsieger laden wir zu einem eintägigen Theorie- und Praxiskursus nach Plön ein. Profifotograf Michael Jessen von Jessen Fotografie ist ihr Kursus-Leiter. Also machen Sie mit. Maximal drei digitale Fotos pro Monat können Sie an folgende E-Mail senden: info@meinploenerseeblick.de  
Haben Sie Fragen, dann rufen Sie uns einfach an: 0176 61 25 76 56.

## vorausblick

einige unserer Themen in der Maiausgabe

**Die Wassersportler in Aktion**

**Spargel & frischer Wein – ein Genuss**

**In Rixdorf ist Musike**

zu einer *guten Show* gehört auch ein *cooler Auftritt*, z.B. mit einer *scharfen Brille!*

Miriam Mahmood, Sängerin, Ascheberg

Scharfe Brillen und alles andere fürs Auge kaufen wir bei uns am Ort.  
In Ascheberg bei Schmidt's Augenblick.

Schmidt's Augenblick  
Langenrade 2 b | 24326 Ascheberg  
Tel. 04526 / 33 82 - 81 | Fax - 84

# RICHTER

## baustoffhandel

freecall RICHTER 0800/7 42 48 37  
Gebührenfreier Informations- und Bestellservice

12 x in SH und MVP, bestimmt auch in Ihrer Nähe:

Im Verbund mit:

- Baustoffe
- Eisenwaren
- Bauelemente
- Holz
- Trockenbau
- Bedachung

www.richterbaustoffe.de

■ 24306 Plön  
Behler Weg 7  
Tel. 04522 50 08-0  
Fax 04522 50 08-68

■ 24306 Preetz  
Industriestraße 3  
Tel. 04342 76 68-0  
Fax 04342 76 68-11

■ 24217 Schönberg  
Bahnhofstraße 36  
Tel. 04344 41 64-0  
Fax 04344 41 64-22

# Hier sind wir zu Hause!



*Regionaldirektor  
Peter Mordhorst*

*Seit jeher sehen wir uns als verlässlichen Partner der Menschen in unserer Heimat. Regionale Verantwortung, Offenheit und gegenseitiges Verständnis bilden die Basis für lange und erfolgreiche Geschäftsverbindungen.*

*Unsere Kunden können sich im Rahmen einer fairen und gleichberechtigten Partnerschaft jederzeit auf uns verlassen. Wir sind in Ihrer Nähe und freuen uns auf Sie.*